

## บทที่ 3

ผลการติดตามตรวจสอบผลกระทบสิ่งแวดล้อม

# บทที่ 3 ผลการติดตามตรวจสอบผลกระทบสิ่งแวดล้อม

การติดตามตรวจสอบผลกระทบสิ่งแวดล้อมของโครงการเหมืองแร่หินอุตสาหกรรมชนิดหินบะซอลต์ เพื่ออุตสาหกรรมก่อสร้าง ของบริษัท โรงโมหินโซคชัย จำกัด ประทานบัตรที่ 28835/16142 ร่วมแผนผังโครงการ ทำเหมืองเดียวกันกับประทานบัตรที่ 28721/15529 เริ่มครั้งแรกในเดือนมีนาคม 2559 และดำเนินการมาอย่างต่อเนื่องปีละ 2 ครั้ง โดยการตรวจวัดในรอบปัจจุบันดำเนินการในเดือนพฤศจิกายน 2568 และได้รวบรวมผลการตรวจวัดในช่วงปี 2566-2568 จากรายงานผลการปฏิบัติตามมาตรการป้องกันและแก้ไขผลกระทบสิ่งแวดล้อมและ มาตรการติดตามตรวจสอบผลกระทบสิ่งแวดล้อม มานำเสนอเปรียบเทียบไว้ในรายงานฉบับนี้ด้วย ดังนั้น ใน รายงานฉบับนี้จึงประกอบด้วยผลการตรวจวัดคุณภาพสิ่งแวดล้อมในช่วงดังกล่าว เอกสารรับรองผลการตรวจวัด คุณภาพสิ่งแวดล้อม ดังเอกสารแนบ 13 และเอกสารอนุญาตห้องปฏิบัติการ ดังเอกสารแนบ 14

## 3.1 คุณภาพอากาศ

### 1) ดัชนีตรวจวัด

- (1) ฝุ่นละอองรวม (TSP)
- (2) ฝุ่นละอองขนาดเล็กไม่เกิน 10 ไมครอน (PM-10)

### 2) ตำแหน่งพิกัดของสถานีตรวจวัด (รูปที่ 3.1-1)

- |                        |                                |
|------------------------|--------------------------------|
| (1) บ้านหนองปรือ       | : UTM 48 P 196175 E, 1618980 N |
| (2) วัดหนองโพธิ์       | : UTM 48 P 198422 E, 1618837 N |
| (3) โรงโมหินของโครงการ | : UTM 48 P 201292 E, 1617982 N |
| (4) บ้านเขาคีม         | : UTM 48 P 204086 E, 1616415 N |
| (5) โรงเรียนบ้านตะแลง  | : UTM 48 P 204317 E, 1619200 N |
| (6) บ้านด่านกอโจด      | : UTM 48 P 206178 E, 1620721 N |

### 3) วันที่ตรวจวัด

วันที่ 4-7 พฤศจิกายน 2568

### 4) วิธีการตรวจวัด

(1) ฝุ่นละอองรวม (TSP) : ฝุ่นละอองรวมซึ่งแขวนลอยอยู่ในอากาศจะถูกดูดผ่านกระตาด مخروط ชนิดกลาสไฟเบอร์ที่ผ่านการอบ-ซัง (Equilibrate) อย่างน้อย 24 ชั่วโมง ด้วยอัตราการไหลของอากาศในช่วง 40-60 ลูกบาศก์ฟุตต่อนาทีตลอดระยะเวลา 24 ชั่วโมง จากนั้นนำกระตาด مخروط ไปอบ-ซัง (Equilibrate) อีกครั้ง เพื่อ ทรานน้ำหนักของฝุ่นละอองแล้วนำมาคำนวณค่าความเข้มข้นของฝุ่นละอองรวมเฉลี่ย 24 ชั่วโมง

(2) ฝุ่นละอองขนาดเล็กไม่เกิน 10 ไมครอน (PM-10) : ฝุ่นละอองขนาดเล็กที่มีเส้นผ่าศูนย์กลาง น้อยกว่า 10 ไมครอน จะถูกดูดผ่านหัวคัดขนาด ซึ่งมีลักษณะเป็น Acceleration Jet ผ่านลงไปที่กระตาด مخروط ชนิดควอทซ์ที่ผ่านการอบ-ซังแล้ว ด้วยการไหล 40 ลูกบาศก์ฟุตต่อนาที ตลอดระยะเวลา 24 ชั่วโมง จากนั้นนำ กระตาด مخروط ชนิดควอทซ์ที่เก็บตัวอย่างแล้วไปอบ-ซังอีกครั้ง เพื่อหาน้ำหนักฝุ่นละอองเพิ่มขึ้น แล้วนำมาคำนวณค่า ความเข้มข้นฝุ่นละอองขนาดเล็กเฉลี่ย 24 ชั่วโมง







การตรวจวัดคุณภาพอากาศ



บ้านหนองปรึก



วัดหนองโพธิ์



โรงไม้หินของโครงการ



บ้านเขาคีม



โรงเรียนบ้านตะแลง



บ้านด่านกอโจด

การตรวจวัดระดับเสียง



บ้านหนองปรึก



วัดหนองโพธิ์



โรงไม้หินของโครงการ



บ้านเขาคีม



โรงเรียนบ้านตะแลง



บ้านด่านกอโจด

### การตรวจวัดความสิ้นสะท้อน



ขอบแปลงประทานบัตรด้านทิศใต้



ขอบแปลงประทานบัตรด้านทิศตะวันออก

### การเก็บตัวอย่างน้ำผิวดิน



ห้วยบ้านตาล



ห้วยลาดเลียง



อ่างเก็บน้ำบ้านหนองปรึก



บ่อเหมืองโครงการ



สระน้ำบ้านตะแลง

### การเก็บตัวอย่างน้ำใต้ดิน



บ่อบาดาลบ้านหนองปรึก



บ่อบาดาลวัดหนองโพธิ์



บ่อบาดาลบ้านเขาศิม



บ่อบาดาลบ้านด่านกอโจด

รูปที่ 3.1-1

(ต่อ)

### 5) ผลการตรวจวัดคุณภาพอากาศ

ผลการตรวจวัดคุณภาพอากาศ ระหว่างวันที่ 4-7 พฤศจิกายน 2568 ตามสถานีตรวจวัดที่กำหนด แสดงดังตารางที่ 3.1-1 และรูปที่ 3.1-2 มีรายละเอียดดังนี้

(1) บ้านหนองปรึก พบว่า ฝุ่นละอองรวม มีค่าอยู่ในช่วง 0.023-0.034 มก./ลบ.ม. และฝุ่นละออง ขนาดไม่เกิน 10 ไมครอน มีค่าอยู่ในช่วง 0.009-0.017 มก./ลบ.ม.

(2) วัดหนองโพธิ์ พบว่า ฝุ่นละอองรวม มีค่าอยู่ในช่วง 0.018-0.023 มก./ลบ.ม. และฝุ่นละออง ขนาดไม่เกิน 10 ไมครอน มีค่าอยู่ในช่วง 0.010-0.014 มก./ลบ.ม.

(3) โรงไม้หินของโครงการ พบว่า ฝุ่นละอองรวม มีค่าอยู่ในช่วง 0.042-0.050 มก./ลบ.ม. และ ฝุ่นละอองขนาดไม่เกิน 10 ไมครอน มีค่าอยู่ในช่วง 0.016-0.021 มก./ลบ.ม.

(4) บ้านเขาคีม พบว่า ฝุ่นละอองรวม มีค่าอยู่ในช่วง 0.043-0.051 มก./ลบ.ม. และฝุ่นละออง ขนาดไม่เกิน 10 ไมครอน มีค่าอยู่ในช่วง 0.015-0.019 มก./ลบ.ม.

(5) โรงเรียนบ้านตะแลง พบว่า ฝุ่นละอองรวม มีค่าอยู่ในช่วง 0.029-0.034 มก./ลบ.ม. และ ฝุ่นละอองขนาดไม่เกิน 10 ไมครอน มีค่าอยู่ในช่วง 0.011-0.015 มก./ลบ.ม.

(6) บ้านด่านกอโจด พบว่า ฝุ่นละอองรวม มีค่าอยู่ในช่วง 0.022-0.039 มก./ลบ.ม. และฝุ่นละออง ขนาดไม่เกิน 10 ไมครอน มีค่าอยู่ในช่วง 0.007-0.019 มก./ลบ.ม.

ตารางที่ 3.1-1 ผลการตรวจวัดคุณภาพอากาศ ระหว่างวันที่ 4-7 พฤศจิกายน 2568

| สถานีตรวจวัด        | วันที่ตรวจวัด | ผลการตรวจวัด (มก./ลบ.ม.) |                                |
|---------------------|---------------|--------------------------|--------------------------------|
|                     |               | ฝุ่นละอองรวม             | ฝุ่นละอองขนาดไม่เกิน 10 ไมครอน |
| บ้านหนองปรึก        | 4-5 พ.ย.68    | 0.025                    | 0.009                          |
|                     | 5-6 พ.ย.68    | 0.023                    | 0.016                          |
|                     | 6-7 พ.ย.68    | 0.034                    | 0.017                          |
| วัดหนองโพธิ์        | 4-5 พ.ย.68    | 0.018                    | 0.012                          |
|                     | 5-6 พ.ย.68    | 0.020                    | 0.010                          |
|                     | 6-7 พ.ย.68    | 0.023                    | 0.014                          |
| โรงไม้หินของโครงการ | 4-5 พ.ย.68    | 0.045                    | 0.018                          |
|                     | 5-6 พ.ย.68    | 0.042                    | 0.016                          |
|                     | 6-7 พ.ย.68    | 0.050                    | 0.021                          |
| บ้านเขาคีม          | 4-5 พ.ย.68    | 0.051                    | 0.019                          |
|                     | 5-6 พ.ย.68    | 0.043                    | 0.015                          |
|                     | 6-7 พ.ย.68    | 0.044                    | 0.016                          |
| โรงเรียนบ้านตะแลง   | 4-5 พ.ย.68    | 0.029                    | 0.011                          |
|                     | 5-6 พ.ย.68    | 0.034                    | 0.015                          |
|                     | 6-7 พ.ย.68    | 0.032                    | 0.012                          |

ตารางที่ 3.1-1 (ต่อ)

| สถานีตรวจวัด   | วันที่ตรวจวัด | ผลการตรวจวัด (มก./ลบ.ม.) |                                    |
|----------------|---------------|--------------------------|------------------------------------|
|                |               | ฝุ่นละอองรวม             | ฝุ่นละอองขนาดเล็กไม่เกิน 10 ไมครอน |
| บ้านด่านกอกโจด | 4-5 พ.ย.68    | 0.024                    | 0.007                              |
|                | 5-6 พ.ย.68    | 0.022                    | 0.011                              |
|                | 6-7 พ.ย.68    | 0.039                    | 0.019                              |
| ค่ามาตรฐาน*    |               | 0.33                     | 0.12                               |

ที่มา : บริษัท ตรวจวัดสิ่งแวดล้อม จำกัด (2568)

หมายเหตุ : \*มาตรฐานตามประกาศคณะกรรมการสิ่งแวดล้อมแห่งชาติ ฉบับที่ 24 (พ.ศ.2547) เรื่อง กำหนดมาตรฐานคุณภาพอากาศในบรรยากาศโดยทั่วไป

## 6) สรุปผลการตรวจวัดคุณภาพอากาศ

จากผลการตรวจวัดฝุ่นละอองรวม และฝุ่นละอองขนาดเล็กไม่เกิน 10 ไมครอน ระหว่างวันที่ 4-7 พฤศจิกายน 2568 จำนวน 6 สถานี ได้แก่ บ้านหนองปรือ วัดหนองโพธิ์ โรงโม่หินของโครงการ บ้านเขาคีม โรงเรียนบ้านตะแลง และบ้านด่านกอกโจด พบว่า ผลการตรวจวัดมีค่าอยู่ในเกณฑ์มาตรฐานตามประกาศคณะกรรมการสิ่งแวดล้อมแห่งชาติ ฉบับที่ 24 (พ.ศ.2547) เรื่อง กำหนดมาตรฐานคุณภาพอากาศในบรรยากาศโดยทั่วไป ที่กำหนดค่ามาตรฐานฝุ่นละอองรวม และฝุ่นละอองขนาดเล็กไม่เกิน 10 ไมครอนไว้ไม่เกิน 0.33 มก./ลบ.ม. และ 0.12 มก./ลบ.ม. ตามลำดับ

## 7) ผลการตรวจวัดคุณภาพอากาศในช่วง 3 ปีที่ผ่านมา

จากการรวบรวมผลการตรวจวัดคุณภาพอากาศในช่วงปี 2566-2568 จากรายงานมาตรการป้องกันและแก้ไขผลกระทบสิ่งแวดล้อมและมาตรการติดตามตรวจสอบผลกระทบสิ่งแวดล้อม และผลการตรวจวัดในปัจจุบัน (เดือนพฤศจิกายน 2568) แสดงดังตารางที่ 3.1-2 และรูปที่ 3.1-3 มีรายละเอียดดังนี้

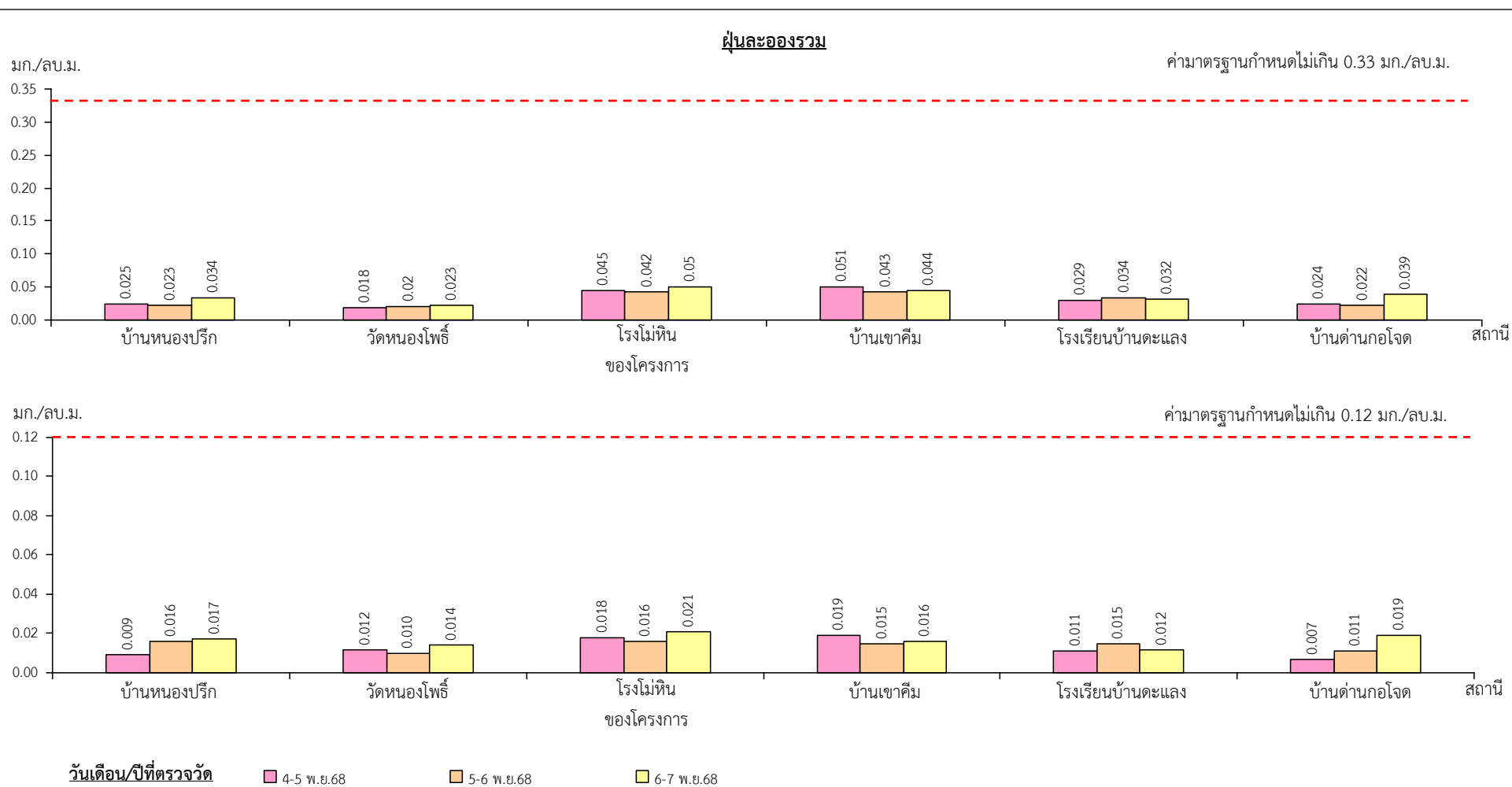
(1) บ้านหนองปรือ พบว่า ฝุ่นละอองรวม มีค่าอยู่ในช่วง 0.023-0.278 มก./ลบ.ม. และฝุ่นละอองขนาดเล็กไม่เกิน 10 ไมครอน มีค่าอยู่ในช่วง 0.009-0.106 มก./ลบ.ม.

(2) วัดหนองโพธิ์ พบว่า ฝุ่นละอองรวม มีค่าอยู่ในช่วง 0.018-0.083 มก./ลบ.ม. และฝุ่นละอองขนาดเล็กไม่เกิน 10 ไมครอน มีค่าอยู่ในช่วง 0.010-0.070 มก./ลบ.ม.

(3) โรงโม่หินของโครงการ พบว่า ฝุ่นละอองรวม มีค่าอยู่ในช่วง 0.032-0.204 มก./ลบ.ม. และฝุ่นละอองขนาดเล็กไม่เกิน 10 ไมครอน มีค่าอยู่ในช่วง 0.010-0.085 มก./ลบ.ม.

(4) บ้านเขาคีม พบว่า ฝุ่นละอองรวม มีค่าอยู่ในช่วง 0.035-0.144 มก./ลบ.ม. และฝุ่นละอองขนาดเล็กไม่เกิน 10 ไมครอน มีค่าอยู่ในช่วง 0.015-0.069 มก./ลบ.ม.

(5) โรงเรียนบ้านตะแลง พบว่า ฝุ่นละอองรวม มีค่าอยู่ในช่วง 0.024-0.153 มก./ลบ.ม. และฝุ่นละอองขนาดเล็กไม่เกิน 10 ไมครอน มีค่าอยู่ในช่วง 0.011-0.086 มก./ลบ.ม.



หมายเหตุ: ค่าที่แสดงเป็นค่าสูงสุดที่ตรวจวัดได้ในแต่ละครั้ง

รูปที่ 3.1-2

ผลการตรวจวัดคุณภาพอากาศ ระหว่างวันที่ 4-7 พฤศจิกายน 2568



(6) บ้านด่านกอกโจด พบว่า ฝุ่นละอองรวม มีค่าอยู่ในช่วง 0.015-0.119 มก./ลบ.ม. และ ฝุ่นละอองขนาดเล็กไม่เกิน 10 ไมครอน มีค่าอยู่ในช่วง 0.007-0.064 มก./ลบ.ม.

ผลการตรวจวัดคุณภาพอากาศในช่วงปี 2566-2568 พบว่า ผลการตรวจวัดมีค่าอยู่ในเกณฑ์มาตรฐานตามประกาศคณะกรรมการสิ่งแวดล้อมแห่งชาติ ฉบับที่ 24 (พ.ศ.2547) เรื่อง กำหนดมาตรฐานคุณภาพอากาศในบรรยากาศโดยทั่วไป ที่กำหนดค่ามาตรฐานฝุ่นละอองรวม และฝุ่นละอองขนาดเล็กไม่เกิน 10 ไมครอนไว้ไม่เกิน 0.33 มก./ลบ.ม. และ 0.12 มก./ลบ.ม. ตามลำดับ

ตารางที่ 3.1-2 ผลการตรวจวัดคุณภาพอากาศ ในช่วงปี 2566-2568

| สถานีตรวจวัด        | เดือน/ปี<br>ที่ตรวจวัด | ผลการตรวจวัด (มก./ลบ.ม.) |                                    |
|---------------------|------------------------|--------------------------|------------------------------------|
|                     |                        | ฝุ่นละอองรวม             | ฝุ่นละอองขนาดเล็กไม่เกิน 10 ไมครอน |
| บ้านหนองปรือ        | มี.ค.66 <sup>1/</sup>  | 0.036-0.086              | 0.019-0.042                        |
|                     | พ.ย.66 <sup>1/</sup>   | 0.041-0.062              | 0.020-0.037                        |
|                     | มี.ค.67 <sup>1/</sup>  | 0.039-0.052              | 0.021-0.025                        |
|                     | พ.ย.67 <sup>1/</sup>   | 0.024-0.035              | 0.016-0.023                        |
|                     | เม.ย.68 <sup>1/</sup>  | 0.128-0.278              | 0.082-0.106                        |
|                     | พ.ย.68 <sup>2/</sup>   | 0.023-0.034              | 0.009-0.017                        |
| วัดหนองโพธิ์        | มี.ค.66 <sup>1/</sup>  | 0.026-0.033              | 0.015-0.026                        |
|                     | พ.ย.66 <sup>1/</sup>   | 0.036-0.046              | 0.024-0.033                        |
|                     | มี.ค.67 <sup>1/</sup>  | 0.029-0.039              | 0.014-0.018                        |
|                     | พ.ย.67 <sup>1/</sup>   | 0.026-0.032              | 0.016-0.022                        |
|                     | เม.ย.68 <sup>1/</sup>  | 0.062-0.083              | 0.049-0.070                        |
|                     | พ.ย.68 <sup>2/</sup>   | 0.018-0.023              | 0.010-0.014                        |
| โรงโม่หินของโครงการ | มี.ค.66 <sup>1/</sup>  | 0.038-0.104              | 0.023-0.027                        |
|                     | พ.ย.66 <sup>1/</sup>   | 0.046-0.057              | 0.029-0.039                        |
|                     | มี.ค.67 <sup>1/</sup>  | 0.045-0.052              | 0.010-0.015                        |
|                     | พ.ย.67 <sup>1/</sup>   | 0.032-0.046              | 0.020-0.028                        |
|                     | เม.ย.68 <sup>1/</sup>  | 0.118-0.204              | 0.066-0.085                        |
|                     | พ.ย.68 <sup>2/</sup>   | 0.042-0.050              | 0.016-0.021                        |
| บ้านเขาคีม          | มี.ค.66 <sup>1/</sup>  | 0.080-0.116              | 0.026-0.030                        |
|                     | พ.ย.66 <sup>1/</sup>   | 0.083-0.103              | 0.034-0.036                        |
|                     | มี.ค.67 <sup>1/</sup>  | 0.077-0.144              | 0.033-0.048                        |
|                     | พ.ย.67 <sup>1/</sup>   | 0.035-0.078              | 0.022-0.031                        |
|                     | เม.ย.68 <sup>1/</sup>  | 0.086-0.139              | 0.031-0.069                        |
|                     | พ.ย.68 <sup>2/</sup>   | 0.043-0.051              | 0.015-0.019                        |

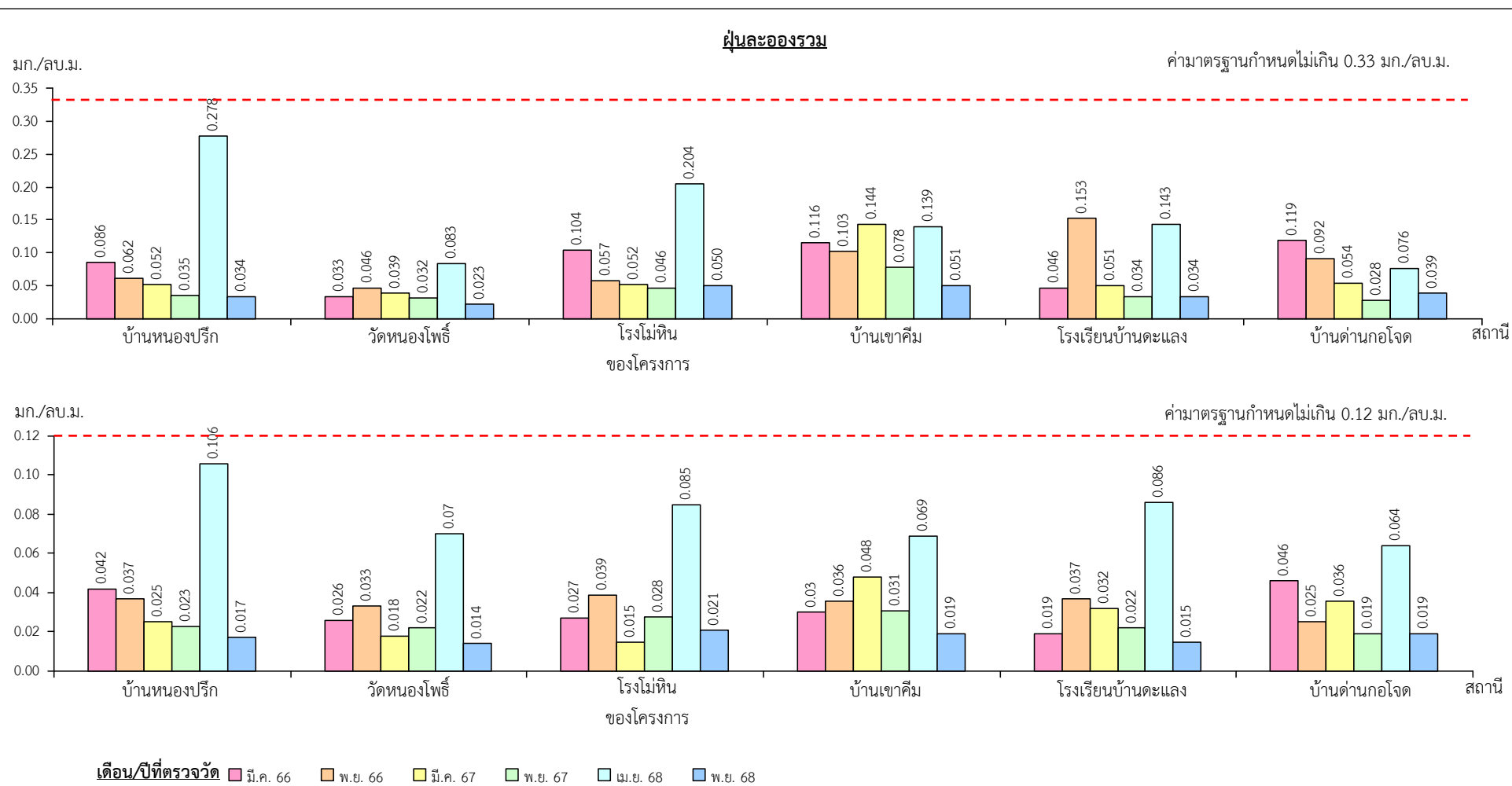
ตารางที่ 3.1-2 (ต่อ)

| สถานีตรวจวัด      | เดือน/ปี<br>ที่ตรวจวัด | ผลการตรวจวัด (มก./ลบ.ม.) |                                    |
|-------------------|------------------------|--------------------------|------------------------------------|
|                   |                        | ฝุ่นละอองรวม             | ฝุ่นละอองขนาดเล็กไม่เกิน 10 ไมครอน |
| โรงเรียนบ้านตะแลง | มี.ค.66 <sup>1/</sup>  | 0.039-0.046              | 0.019                              |
|                   | พ.ย.66 <sup>1/</sup>   | 0.036-0.153              | 0.018-0.037                        |
|                   | มี.ค.67 <sup>1/</sup>  | 0.044-0.051              | 0.024-0.032                        |
|                   | พ.ย.67 <sup>1/</sup>   | 0.024-0.034              | 0.018-0.022                        |
|                   | เม.ย.68 <sup>1/</sup>  | 0.113-0.143              | 0.065-0.086                        |
|                   | พ.ย.68 <sup>2/</sup>   | 0.029-0.034              | 0.011-0.015                        |
| บ้านด่านกอโจด     | มี.ค.66 <sup>1/</sup>  | 0.036-0.119              | 0.021-0.046                        |
|                   | พ.ย.66 <sup>1/</sup>   | 0.028-0.092              | 0.018-0.025                        |
|                   | มี.ค.67 <sup>1/</sup>  | 0.033-0.054              | 0.024-0.036                        |
|                   | พ.ย.67 <sup>1/</sup>   | 0.015-0.028              | 0.013-0.019                        |
|                   | เม.ย.68 <sup>1/</sup>  | 0.060-0.076              | 0.047-0.064                        |
|                   | พ.ย.68 <sup>2/</sup>   | 0.022-0.039              | 0.007-0.019                        |
| ค่ามาตรฐาน*       |                        | 0.33                     | 0.12                               |

ที่มา : <sup>1/</sup> รายงานมาตรการป้องกันและแก้ไขผลกระทบสิ่งแวดล้อมและมาตรการติดตามตรวจสอบผลกระทบสิ่งแวดล้อม (2566-2568)

<sup>2/</sup> บริษัท ตรวจวัดสิ่งแวดล้อม จำกัด (2568)

หมายเหตุ : \* มาตรฐานตามประกาศคณะกรรมการสิ่งแวดล้อมแห่งชาติ ฉบับที่ 24 (พ.ศ.2547) เรื่อง กำหนดมาตรฐานคุณภาพอากาศในบรรยากาศโดยทั่วไป



หมายเหตุ: ค่าที่แสดงเป็นค่าสูงสุดที่ตรวจวัดได้ในแต่ละครั้ง

รูปที่ 3.1-3

ผลการตรวจวัดคุณภาพอากาศ ในช่วงปี 2566-2568



## 3.2 ความทึบแสง

### 1) ดัชนีในการตรวจวัด

ความทึบแสง

### 2) ตำแหน่งสถานีตรวจวัด คือ โรงโม้หินของโครงการ (รูปที่ 3.1-1) จำนวน 4 บริเวณ ได้แก่

- (1) ปากโม้หินใหญ่
- (2) สานพานลำเลียงแร่
- (3) ตะแกรงร่อนคัดขนาด
- (4) ปลายสายพานลำเลียงแร่

### 3) วันที่ตรวจวัด

วันที่ 6 พฤศจิกายน 2568

### 4) วิธีการตรวจวัด

การตรวจวัดความทึบแสงของฝุ่นละอองจะทำการตรวจวัดบริเวณที่มีฝุ่นละอองฟุ้งกระจายออกสู่บรรยากาศมากที่สุด และอยู่ในตำแหน่งได้ลม โดยทั่วไปตรวจวัดบริเวณด้านใต้ปากโม้ เครื่องบดย่อย และตะแกรงคัดขนาด และจุดถ่ายโอนระดับของสายพาน สำหรับโรงโม้หินที่มีการติดตั้งระบบรวบรวมฝุ่นละออง จุดตรวจวัดจะต้องอยู่ห่างจากจุดศูนย์กลางของระนาบปากปล่องระบายฝุ่นของระบบรวบรวมฝุ่นละออง หรือห่างจากขอบนอกสุดของระบบรวบรวมฝุ่นละอองหรือห่างจากกระบวนการผลิตที่ไม่มีระบบรวบรวมฝุ่นละออง 1 ม. อ่านค่าความทึบแสงสูงสุดที่ตรวจวัดได้ จำนวน 10 ครั้ง ทั้งนี้ การตรวจวัดแต่ละครั้งจะต้องเป็นจุดเดิมและต้องมีฝุ่นละอองฟุ้งกระจายในขณะที่ตรวจวัดด้วย ระยะเวลาในการอ่านค่าแต่ละครั้งประมาณ 15 วินาที พร้อมทั้งบันทึกผลการตรวจวัดและระยะทางเดินแสงของเครื่องวัดความทึบแสงลงในแบบบันทึกผลการตรวจวัดความทึบแสงของฝุ่นละอองด้วยเครื่องวัดความทึบแสง แล้วคำนวณหาค่าเฉลี่ย โดยต้องมีการคำนวณตามระยะทางเดินของแสง

### 5) ผลการตรวจวัดความทึบแสง

ผลการตรวจวัดความทึบแสงของโรงโม้หินของโครงการ ในวันที่ 6 พฤศจิกายน 2568 แสดงดังตารางที่ 3.2-1 และรูปที่ 3.2-1 มีรายละเอียดดังนี้

- (1) ปากโม้หินใหญ่ ผลการตรวจวัดพบว่า มีค่าเฉลี่ยเท่ากับ 2.8 เปอร์เซ็นต์
- (2) สายพานลำเลียงแร่ ผลการตรวจวัดพบว่า มีค่าเฉลี่ยเท่ากับ 1.1 เปอร์เซ็นต์
- (3) ตะแกรงร่อนคัดขนาด ผลการตรวจวัดพบว่า มีค่าเฉลี่ยเท่ากับ 1.0 เปอร์เซ็นต์
- (4) ปลายสายพานลำเลียงแร่ ผลการตรวจวัดพบว่า มีค่าเฉลี่ยเท่ากับ 0.3 เปอร์เซ็นต์

**ตารางที่ 3.2-1 ผลการตรวจวัดความทึบแสง ในวันที่ 6 พฤศจิกายน 2568**

| สถานีตรวจวัด         | ค่าความทึบแสงเฉลี่ย (เปอร์เซ็นต์) |
|----------------------|-----------------------------------|
| ปากโมหิโนใหญ่        | 2.8                               |
| สายพานลำเลียงแร่     | 1.1                               |
| ตะแกรงร่อนคัดขนาด    | 1.0                               |
| ปลายสายพานลำเลียงแร่ | 0.3                               |
| มาตรฐาน*             | 20                                |

ที่มา : บริษัท ตรวจวัดสิ่งแวดล้อม จำกัด (2568)

หมายเหตุ : \*มาตรฐานตามประกาศกระทรวงวิทยาศาสตร์ เทคโนโลยีและสิ่งแวดล้อม เรื่อง กำหนดมาตรฐานควบคุมการปล่อยฝุ่นละอองจากโรงโม่ บด หรือย่อยหิน (พ.ศ.2539)

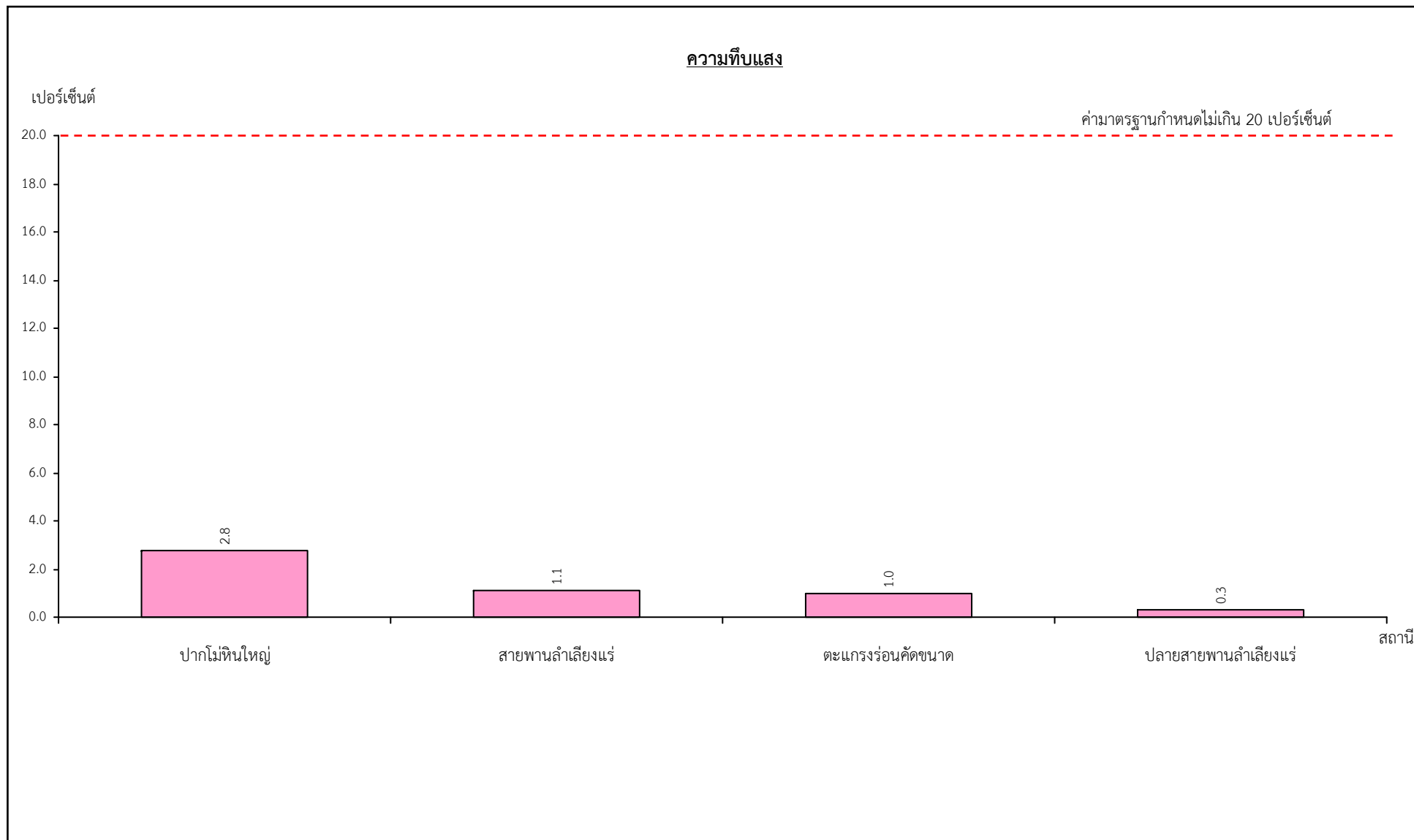
#### 6) สรุปผลการตรวจวัดความทึบแสง

จากผลการตรวจวัดความทึบแสงของโรงโม่หินของโครงการ ในวันที่ 6 พฤศจิกายน 2568 บริเวณ ปากโมหิโนใหญ่ สายพานลำเลียงแร่ ตะแกรงร่อนคัดขนาด และปลายสายพานลำเลียงแร่ พบว่า ผลการตรวจวัดทั้ง 4 สถานี มีค่าอยู่ในเกณฑ์มาตรฐานตามประกาศกระทรวงวิทยาศาสตร์ เทคโนโลยีและสิ่งแวดล้อม เรื่อง กำหนดมาตรฐานควบคุมการปล่อยฝุ่นละอองจากโรงโม่บด หรือย่อยหิน (พ.ศ.2539) ที่กำหนดค่าความทึบแสงไว้ไม่เกิน 20 เปอร์เซ็นต์

#### 7) ผลการตรวจวัดความทึบแสงในช่วง 3 ปีที่ผ่านมา

จากการรวบรวมผลการตรวจวัดความทึบแสงในช่วงปี 2566-2568 จากรายงานผลการปฏิบัติตาม มาตรการป้องกันและแก้ไขผลกระทบสิ่งแวดล้อมและมาตรการติดตามตรวจสอบผลกระทบสิ่งแวดล้อม และผล การตรวจวัดในปัจจุบัน (เดือนพฤศจิกายน 2568) แสดงดัง**ตารางที่ 3.2-2** และ**รูปที่ 3.2-2** มีรายละเอียดดังนี้

- (1) ปากโมหิโนใหญ่ ผลการตรวจวัดพบว่า มีค่าเฉลี่ยอยู่ในช่วง 1.9-3.9 เปอร์เซ็นต์
- (2) สายพานลำเลียงแร่ ผลการตรวจวัดพบว่า มีค่าเฉลี่ยอยู่ในช่วง 0.08-1.1 เปอร์เซ็นต์
- (3) ตะแกรงร่อนคัดขนาด ผลการตรวจวัดพบว่า มีค่าเฉลี่ยอยู่ในช่วง 0.7-2.2 เปอร์เซ็นต์
- (4) ปลายสายพานลำเลียงแร่ ผลการตรวจวัดพบว่า มีค่าเฉลี่ยอยู่ในช่วง 0.3-1.8 เปอร์เซ็นต์





ตารางที่ 3.2-2 ผลการตรวจวัดความทึบแสง ในช่วงปี 2566-2568

| สถานีตรวจวัด         | เดือน/ปี ที่ตรวจวัด   | ค่าความทึบแสงเฉลี่ย (เปอร์เซ็นต์) |
|----------------------|-----------------------|-----------------------------------|
| ปากโมหินใหญ่         | มี.ค.66 <sup>1/</sup> | 2.24                              |
|                      | พ.ย.66 <sup>1/</sup>  | 3.61                              |
|                      | มี.ค.67 <sup>1/</sup> | 2.2                               |
|                      | พ.ย.67 <sup>1/</sup>  | 1.9                               |
|                      | เม.ย.68 <sup>1/</sup> | 3.9                               |
|                      | พ.ย.68 <sup>2/</sup>  | 2.8                               |
| สายพานลำเลียงแร่     | มี.ค.66 <sup>1/</sup> | 0.24                              |
|                      | พ.ย.66 <sup>1/</sup>  | 0.08                              |
|                      | มี.ค.67 <sup>1/</sup> | 0.1                               |
|                      | พ.ย.67 <sup>1/</sup>  | 0.1                               |
|                      | เม.ย.68 <sup>1/</sup> | 0.2                               |
|                      | พ.ย.68 <sup>2/</sup>  | 1.1                               |
| ตะแกรงร่อนคัดขนาด    | มี.ค.66 <sup>1/</sup> | 1.60                              |
|                      | พ.ย.66 <sup>1/</sup>  | 1.83                              |
|                      | มี.ค.67 <sup>1/</sup> | 0.9                               |
|                      | พ.ย.67 <sup>1/</sup>  | 0.7                               |
|                      | เม.ย.68 <sup>1/</sup> | 2.2                               |
|                      | พ.ย.68 <sup>2/</sup>  | 1.0                               |
| ปลายสายพานลำเลียงแร่ | มี.ค.66 <sup>1/</sup> | 0.76                              |
|                      | พ.ย.66 <sup>1/</sup>  | 0.80                              |
|                      | มี.ค.67 <sup>1/</sup> | 1.8                               |
|                      | พ.ย.67 <sup>1/</sup>  | 1.2                               |
|                      | เม.ย.68 <sup>1/</sup> | 1.1                               |
|                      | พ.ย.68 <sup>2/</sup>  | 0.3                               |
| มาตรฐาน*             |                       | 20                                |

ที่มา : <sup>1/</sup> รายงานผลการปฏิบัติตามมาตรการป้องกันและแก้ไขผลกระทบสิ่งแวดล้อมและมาตรการติดตามตรวจสอบผลกระทบสิ่งแวดล้อม (2566-2568)

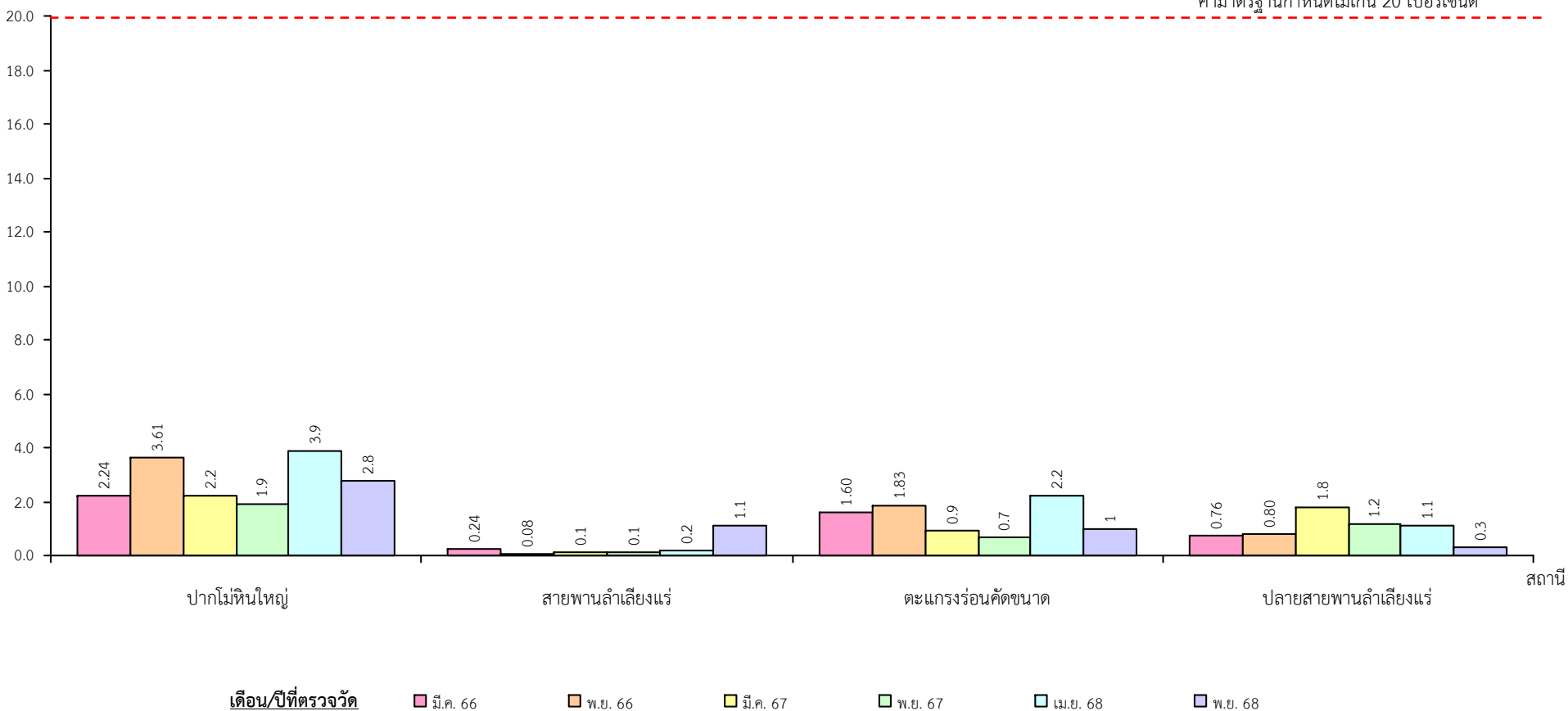
<sup>2/</sup> บริษัท ตรวจวัดสิ่งแวดล้อม จำกัด (2568)

หมายเหตุ : \* มาตรฐานตามประกาศกระทรวงวิทยาศาสตร์ เทคโนโลยีและสิ่งแวดล้อม เรื่อง กำหนดมาตรฐานควบคุมการปล่อยฝุ่นละอองจากโรงโม่ บด หรือย่อยหิน (พ.ศ.2539)

## ความทึบแสง

เปอร์เซ็นต์

ค่ามาตรฐานกำหนดไม่เกิน 20 เปอร์เซ็นต์



สถานี

รูปที่ 3.2-2

ผลการตรวจวัดความทึบแสง ในช่วงปี 2566-2568

### 3.3 ระดับเสียง

#### 1) ดัชนีในการตรวจวัด

- (1) ระดับเสียงเฉลี่ย 1 ชั่วโมง ( $L_{eq\ 1\ hr}$ )
- (2) ระดับเสียงเฉลี่ย 24 ชั่วโมง ( $L_{eq\ 24\ hr}$ )
- (3) ระดับเสียงสูงสุด ( $L_{max}$ )

#### 2) ตำแหน่งพิกัดของสถานที่ตรวจวัด (รูปที่ 3.1-1)

- |                        |                                |
|------------------------|--------------------------------|
| (1) บ้านหนองปรือ       | : UTM 48 P 096179 E, 1678934 N |
| (2) วัดหนองโพธิ์       | : UTM 48 P 198490 E, 1618785 N |
| (3) โรงโมหินของโครงการ | : UTM 48 P 201715 E, 1617850 N |
| (4) บ้านเขาคีม         | : UTM 48 P 204052 E, 1616376 N |
| (5) โรงเรียนบ้านตะแลง  | : UTM 48 P 204325 E, 1619155 N |
| (6) บ้านด่านกอโจด      | : UTM 48 P 206176 E, 1620713 N |

#### 3) วันที่ตรวจวัด

วันที่ 4-7 พฤศจิกายน 2568

#### 4) วิธีการตรวจวัด

ติดตั้งเครื่องวัดระดับเสียง (Sound Level Meter) ให้สูงจากพื้นไม่น้อยกว่า 1.2 ม. และห่างจากกำแพงหรือสิ่งกีดขวางในรัศมี 3.5 ม. เพื่อป้องกันการสะท้อนกลับของเสียง กำหนดให้ด้านไมโครโฟนหันไปทางแหล่งกำเนิดเสียงที่ตรวจวัด โดยกำหนดให้อยู่ในวงจรร่วงน้ำหนัก เอ (Weighting A) การตอบสนองแบบฟาสต์ (Fast) Mode  $L_{eq}$  กำหนดช่วงเวลาเฉลี่ย 1 ชั่วโมง โดยมีการปรับเทียบค่าความถูกต้องทั้งภายในเครื่อง (Internal) และจากอะคูสติคคาลิเบรเตอร์ (RION, NC-73) จากนั้นเปิดเครื่องกำหนดช่วงของระดับเสียงให้เหมาะสม และตั้งเครื่องทิ้งไว้ 1 ชั่วโมง เมื่อเครื่องทำงานตามคาบเวลาที่ตั้งไว้ จึงบันทึกค่าระดับเสียงสูงสุด ( $L_{max}$ ) รายชั่วโมง ระดับเสียงเฉลี่ย 1 ชั่วโมง ( $L_{eq\ 1\ hr}$ ) แล้วจดบันทึกจนครบจำนวน 24 ชั่วโมง เพื่อนำมาคำนวณโดยใช้สูตรทางคณิตศาสตร์ แล้วจะได้ค่าเฉลี่ย 24 ชั่วโมง ( $L_{eq\ 24\ hr}$ ) ซึ่งการคำนวณค่าระดับเสียงเป็นวิธีการขององค์การระหว่างประเทศว่าด้วยมาตรฐาน (International Organization of Standardization, ISO) เป็นไปตามประกาศคณะกรรมการสิ่งแวดล้อมแห่งชาติ ฉบับที่ 15 (พ.ศ.2540) เรื่อง กำหนดมาตรฐานระดับเสียงโดยทั่วไป และประกาศกระทรวงทรัพยากรธรรมชาติและสิ่งแวดล้อม เรื่อง กำหนดมาตรฐานควบคุมระดับเสียงและความสั่นสะเทือนจากการทำเหมืองหิน



## 5) ผลการตรวจวัดระดับเสียง

ผลการตรวจวัดระดับเสียงเฉลี่ย 1 ชั่วโมง ระหว่างวันที่ 4-7 พฤศจิกายน 2568 แสดงดังตารางที่ 3.3-1 และดังรูปที่ 3.3-1

ผลการตรวจวัดระดับเสียงเฉลี่ย 24 ชั่วโมง และระดับเสียงสูงสุด แสดงดังตารางที่ 3.3-1 และรูปที่ 3.3-2 รายละเอียดดังนี้

(1) บ้านหนองปรึก พบว่า ระดับเสียงเฉลี่ย 1 ชั่วโมงมีค่าอยู่ในช่วง 46.3-71.7 เดซิเบล(เอ) ระดับเสียงเฉลี่ย 24 ชั่วโมง มีค่าอยู่ในช่วง 54.1-61.8 เดซิเบล(เอ) และระดับเสียงสูงสุดมีค่าอยู่ในช่วง 86.9-90.9 เดซิเบล(เอ)

(2) วัดหนองโพธิ์ พบว่า ระดับเสียงเฉลี่ย 1 ชั่วโมงมีค่าอยู่ในช่วง 42.3-58.1 เดซิเบล(เอ) ระดับเสียงเฉลี่ย 24 ชั่วโมง มีค่าอยู่ในช่วง 47.6-50.6 เดซิเบล(เอ) และระดับเสียงสูงสุดมีค่าอยู่ในช่วง 82.0-94.4 เดซิเบล(เอ)

(3) โรงไม้หินของโครงการ พบว่า ระดับเสียงเฉลี่ย 1 ชั่วโมงมีค่าอยู่ในช่วง 45.2-65.9 เดซิเบล(เอ) ระดับเสียงเฉลี่ย 24 ชั่วโมง มีค่าอยู่ในช่วง 50.8-54.5 เดซิเบล(เอ) และระดับเสียงสูงสุดมีค่าอยู่ในช่วง 82.1-87.0 เดซิเบล(เอ)

(4) บ้านเขาคิม พบว่า ระดับเสียงเฉลี่ย 1 ชั่วโมงมีค่าอยู่ในช่วง 46.3-56.3 เดซิเบล(เอ) ระดับเสียงเฉลี่ย 24 ชั่วโมง มีค่าอยู่ในช่วง 49.5-50.5 เดซิเบล(เอ) และระดับเสียงสูงสุดมีค่าอยู่ในช่วง 81.2-83.3 เดซิเบล(เอ)

(5) โรงเรียนบ้านตะแลง พบว่า ระดับเสียงเฉลี่ย 1 ชั่วโมงมีค่าอยู่ในช่วง 41.9-63.7 เดซิเบล(เอ) ระดับเสียงเฉลี่ย 24 ชั่วโมง มีค่าอยู่ในช่วง 49.6-52.1 เดซิเบล(เอ) และระดับเสียงสูงสุดมีค่าอยู่ในช่วง 78.3-90.3 เดซิเบล(เอ)

(6) บ้านด่านกอโจด พบว่า ระดับเสียงเฉลี่ย 1 ชั่วโมงมีค่าอยู่ในช่วง 41.7-61.1 เดซิเบล(เอ) ระดับเสียงเฉลี่ย 24 ชั่วโมง มีค่าอยู่ในช่วง 51.0-54.5 เดซิเบล(เอ) และระดับเสียงสูงสุดมีค่าอยู่ในช่วง 86.5-92.4 เดซิเบล(เอ)

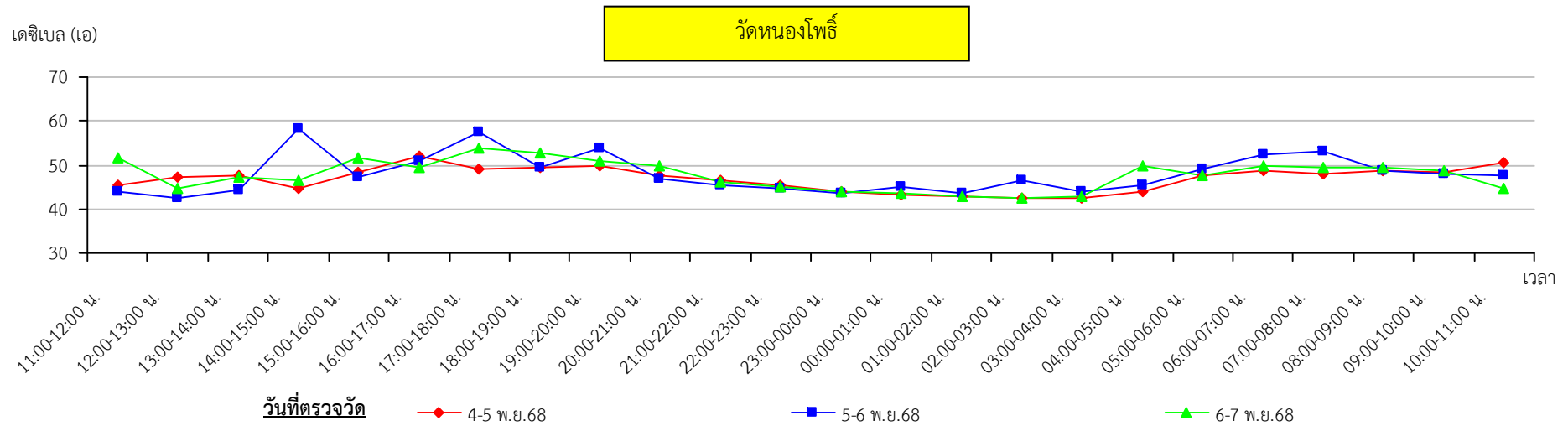
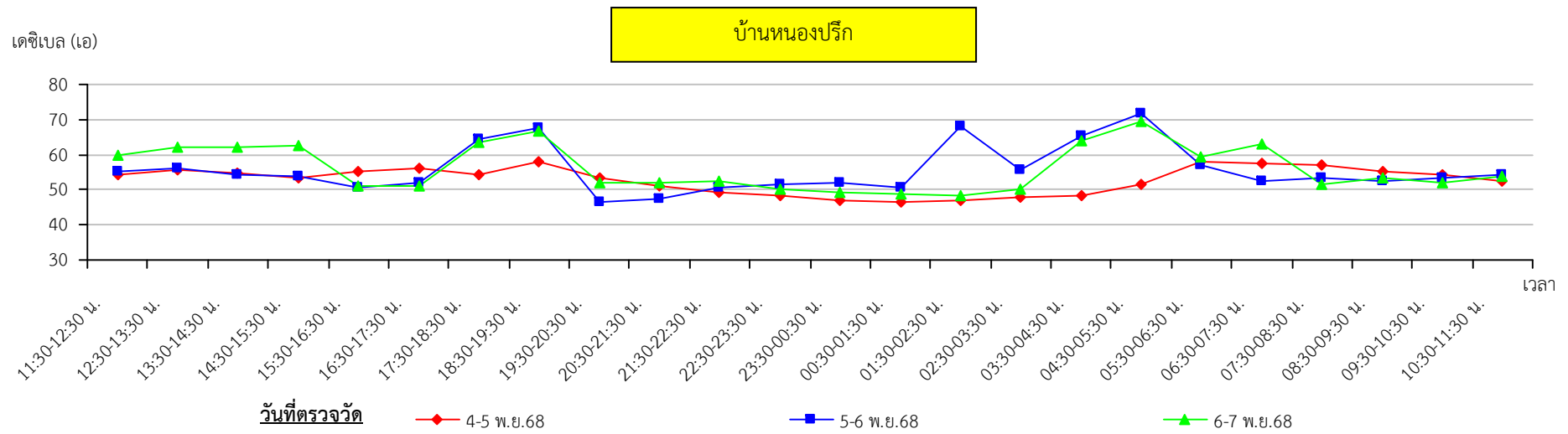
ตารางที่ 3.3-1 ผลการตรวจวัดระดับเสียง ระหว่างวันที่ 4-7 พฤศจิกายน 2568

| สถานีตรวจวัด        | วันที่ตรวจวัด | ผลการตรวจวัด                                |  |                                   |
|---------------------|---------------|---|--|-----------------------------------|
|                     |               | ระดับเสียงเฉลี่ย 1 ชั่วโมง<br>[เดซิเบล(เอ)] | ระดับเสียงเฉลี่ย 24 ชั่วโมง<br>[เดซิเบล(เอ)] | ระดับเสียงสูงสุด<br>[เดซิเบล(เอ)] |
| บ้านหนองปรือ        | 4-5 พ.ย.68    | 46.3-58.1                                   | 54.1   | 87.3                              |
|                     | 5-6 พ.ย.68    | 46.5-71.7                                   | 61.8   | 86.9                              |
|                     | 6-7 พ.ย.68    | 48.4-69.6                                   | 60.9   | 90.9                              |
| วัดหนองโพธิ์        | 4-5 พ.ย.68    | 42.3-52.0                                   | 47.6   | 82.0                              |
|                     | 5-6 พ.ย.68    | 42.4-58.1                                   | 50.6   | 94.4                              |
|                     | 6-7 พ.ย.68    | 42.3-58.1                                   | 48.9   | 86.0                              |
| โรงโม่หินของโครงการ | 4-5 พ.ย.68    | 45.2-55.6                                   | 50.8   | 87.0                              |
|                     | 5-6 พ.ย.68    | 45.6-65.9                                   | 54.5   | 82.1                              |
|                     | 6-7 พ.ย.68    | 47.0-56.2                                   | 51.3   | 85.4                              |
| บ้านเขาคีม          | 4-5 พ.ย.68    | 47.5-56.3                                   | 50.5   | 83.3                              |
|                     | 5-6 พ.ย.68    | 46.3-54.1                                   | 50.3   | 81.7                              |
|                     | 6-7 พ.ย.68    | 46.8-53.5                                   | 49.5   | 81.2                              |
| โรงเรียนบ้านตะแลง   | 4-5 พ.ย.68    | 41.9-57.4                                   | 49.6   | 78.3                              |
|                     | 5-6 พ.ย.68    | 45.2-56.8                                   | 49.7   | 84.5                              |
|                     | 6-7 พ.ย.68    | 44.3-63.7                                   | 52.1   | 90.3                              |
| บ้านด่านกอโจด       | 4-5 พ.ย.68    | 46.3-58.1                                   | 52.3   | 86.5                              |
|                     | 5-6 พ.ย.68    | 41.7-56.5                                   | 51.0   | 87.3                              |
|                     | 6-7 พ.ย.68    | 44.5-61.1                                   | 54.5   | 92.4                              |
| มาตรฐาน * **        |               | -   | 70   | 115                               |

ที่มา : บริษัท ตรวจวัดสิ่งแวดล้อม จำกัด (2568)

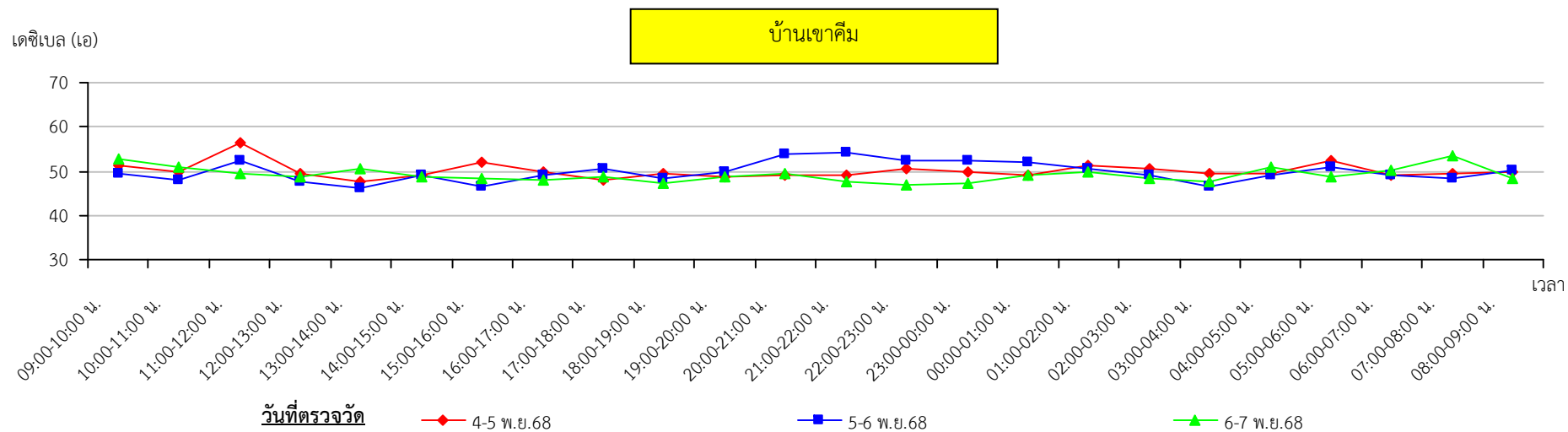
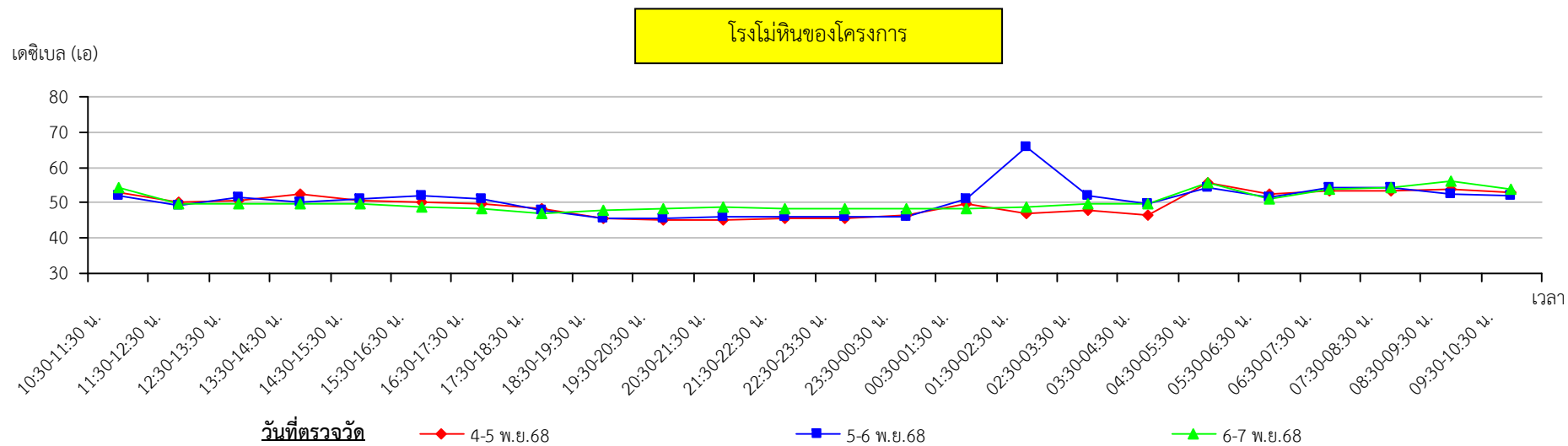
หมายเหตุ : \*มาตรฐานตามประกาศคณะกรรมการสิ่งแวดล้อมแห่งชาติ ฉบับที่ 15 (พ.ศ.2540) เรื่อง กำหนดมาตรฐานระดับเสียงโดยทั่วไป

\*\* มาตรฐานตามประกาศกระทรวงทรัพยากรธรรมชาติและสิ่งแวดล้อม เรื่อง กำหนดมาตรฐานควบคุมระดับเสียงและความั่นสะเทือนจากการทำเหมืองหิน

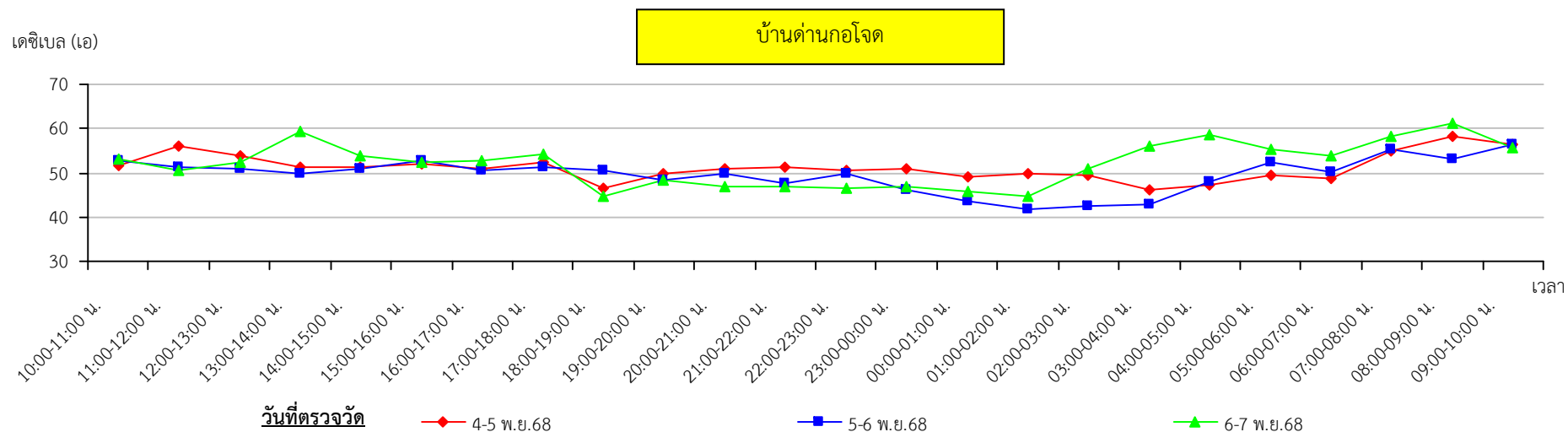
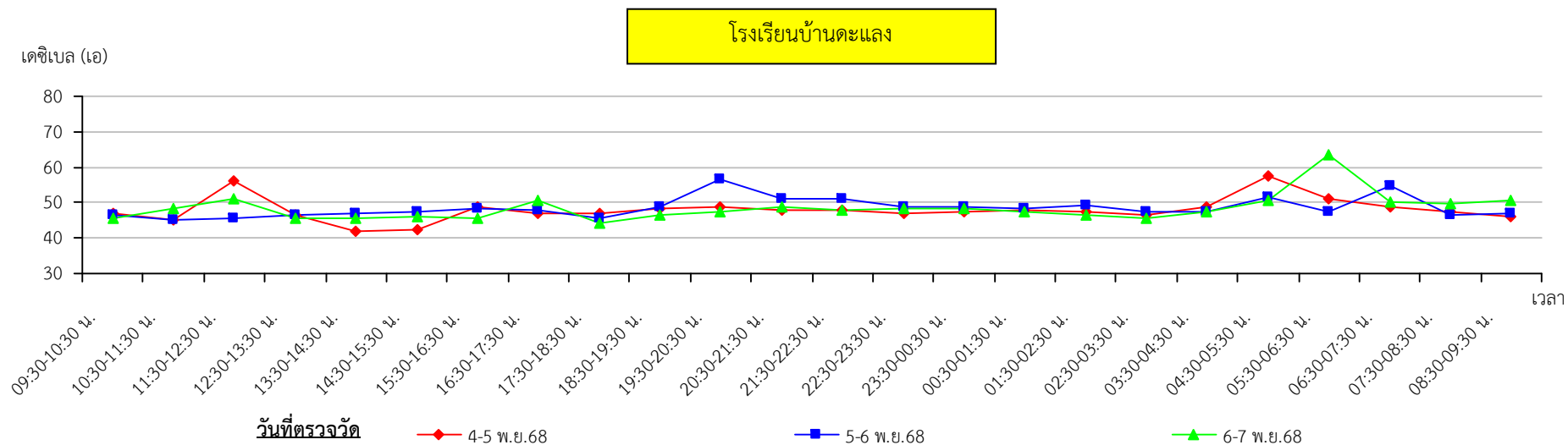


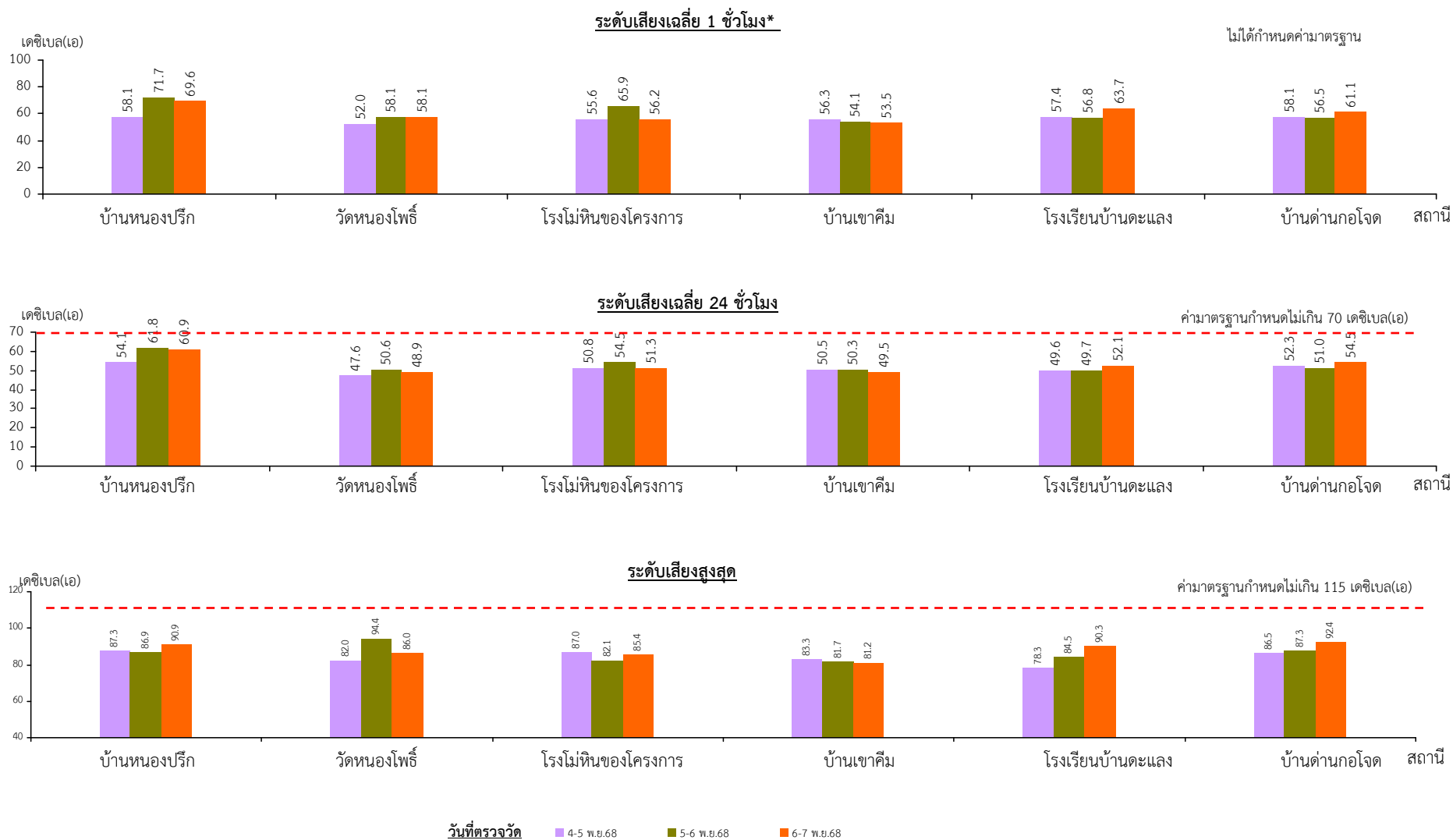
รูปที่ 3.3-1

ผลการตรวจวัดระดับเสียงเฉลี่ย 1 ชั่วโมง ระหว่างวันที่ 4-7 พฤศจิกายน 2568









หมายเหตุ : \* หมายถึงค่าที่แสดงเป็นค่าสูงสุดที่ตรวจวัดได้ในแต่ละวัน

รูปที่ 3.3-2

ผลการตรวจวัดระดับเสียง ระหว่างวันที่ 4-7 พฤศจิกายน 2568

## 6) สรุปผลการตรวจวัดระดับเสียง

จากผลการตรวจวัดระดับเสียง ระหว่างวันที่ 4-7 พฤศจิกายน 2568 จำนวน 6 สถานี ได้แก่ บริเวณบ้านหนองปรึก วัดหนองโพธิ์ โรงโม่หินของโครงการ บ้านเขาศิม โรงเรียนบ้านตะแลง และบ้านด่านกอโจด พบว่า ระดับเสียงที่ตรวจวัดได้ในทุกสถานีมีค่าอยู่ในเกณฑ์มาตรฐานตามประกาศคณะกรรมการสิ่งแวดล้อมแห่งชาติ ฉบับที่ 15 (พ.ศ.2540) เรื่อง กำหนดมาตรฐานระดับเสียงโดยทั่วไป และตามประกาศกระทรวงทรัพยากรธรรมชาติและสิ่งแวดล้อม เรื่อง กำหนดมาตรฐานควบคุมระดับเสียงและความสั่นสะเทือนจากการทำเหมืองหิน ที่กำหนดค่าระดับเสียงเฉลี่ย 24 ชั่วโมง ไว้ไม่เกิน 70 เดซิเบล(เอ) และกำหนดค่าระดับเสียงสูงสุดไว้ไม่เกิน 115 เดซิเบล(เอ)

## 7) ผลการตรวจวัดระดับเสียงในช่วง 3 ปีที่ผ่านมาจนถึงปัจจุบัน

จากการรวบรวมผลการตรวจวัดระดับเสียงในช่วงปี 2566-2568 จากรายงานผลการปฏิบัติตามมาตรการป้องกันและแก้ไขผลกระทบสิ่งแวดล้อมและมาตรการติดตามตรวจสอบผลกระทบสิ่งแวดล้อม และผลการตรวจวัดในปัจจุบัน (เดือนพฤศจิกายน 2568) แสดงดังตารางที่ 3.3-2 และรูปที่ 3.3-3 มีรายละเอียดดังนี้

(1) บ้านหนองปรึก พบว่า ระดับเสียงเฉลี่ย 1 ชั่วโมงมีค่าอยู่ในช่วง 45.3-77.4 เดซิเบล(เอ) ระดับเสียงเฉลี่ย 24 ชั่วโมง มีค่าอยู่ในช่วง 54.1-67.8 เดซิเบล(เอ) และระดับเสียงสูงสุดมีค่าอยู่ในช่วง 83.0-107.2 เดซิเบล(เอ)

(2) วัดหนองโพธิ์ พบว่า ระดับเสียงเฉลี่ย 1 ชั่วโมงมีค่าอยู่ในช่วง 39.3-76.8 เดซิเบล(เอ) ระดับเสียงเฉลี่ย 24 ชั่วโมง มีค่าอยู่ในช่วง 47.6-64.1 เดซิเบล(เอ) และระดับเสียงสูงสุดมีค่าอยู่ในช่วง 76.4-107.9 เดซิเบล(เอ)

(3) โรงโม่หินของโครงการ พบว่า ระดับเสียงเฉลี่ย 1 ชั่วโมงมีค่าอยู่ในช่วง 44.8-75.9 เดซิเบล(เอ) ระดับเสียงเฉลี่ย 24 ชั่วโมง มีค่าอยู่ในช่วง 50.8-67.6 เดซิเบล(เอ) และระดับเสียงสูงสุดมีค่าอยู่ในช่วง 82.1-110.1 เดซิเบล(เอ)

(4) บ้านเขาศิม พบว่า ระดับเสียงเฉลี่ย 1 ชั่วโมงมีค่าอยู่ในช่วง 37.6-72.2 เดซิเบล(เอ) ระดับเสียงเฉลี่ย 24 ชั่วโมง มีค่าอยู่ในช่วง 49.0-65.3 เดซิเบล(เอ) และระดับเสียงสูงสุดมีค่าอยู่ในช่วง 81.2-103.8 เดซิเบล(เอ)

(5) โรงเรียนบ้านตะแลง พบว่า ระดับเสียงเฉลี่ย 1 ชั่วโมงมีค่าอยู่ในช่วง 41.9-69.6 เดซิเบล(เอ) ระดับเสียงเฉลี่ย 24 ชั่วโมง มีค่าอยู่ในช่วง 48.2-59.3 เดซิเบล(เอ) และระดับเสียงสูงสุดมีค่าอยู่ในช่วง 73.8-97.4 เดซิเบล(เอ)

(6) บ้านด่านกอโจด พบว่า ระดับเสียงเฉลี่ย 1 ชั่วโมงมีค่าอยู่ในช่วง 23.0-68.6 เดซิเบล(เอ) ระดับเสียงเฉลี่ย 24 ชั่วโมง มีค่าอยู่ในช่วง 49.8-59.6 เดซิเบล(เอ) และระดับเสียงสูงสุดมีค่าอยู่ในช่วง 76.6-98.1 เดซิเบล(เอ)

ตารางที่ 3.3-2 ผลการตรวจวัดระดับเสียง ในช่วงปี 2566-2568

| สถานีตรวจวัด        | เดือน/ปีที่ตรวจวัด    | ผลการตรวจวัด                                |  |                                   |
|---------------------|-----------------------|---|--|-----------------------------------|
|                     |                       | ระดับเสียงเฉลี่ย 1 ชั่วโมง<br>[เดซิเบล(เอ)] | ระดับเสียงเฉลี่ย 24 ชั่วโมง<br>[เดซิเบล(เอ)] | ระดับเสียงสูงสุด<br>[เดซิเบล(เอ)] |
| บ้านหนองปรือ        | มี.ค.66 <sup>1/</sup> | 45.3-69.5                                   | 55.0-60.4                                    | 83.0-92.3                         |
|                     | พ.ย.66 <sup>1/</sup>  | 47.1-64.5                                   | 54.3-57.4                                    | 84.6-91.8                         |
|                     | มี.ค.67 <sup>1/</sup> | 49.6-76.1                                   | 59.6-64.0                                    | 92.9-100.1                        |
|                     | พ.ย.67 <sup>1/</sup>  | 53.8-77.4                                   | 63.4-67.8                                    | 89.0-107.2                        |
|                     | เม.ย.68 <sup>1/</sup> | 45.6-66.0                                   | 56.1-57.4                                    | 87.9-99.1                         |
|                     | พ.ย.68 <sup>2/</sup>  | 46.3-71.7                                   | 54.1-61.8                                    | 86.9-90.9                         |
| วัดหนองโพธิ์        | มี.ค.66 <sup>1/</sup> | 44.1-76.2                                   | 56.0-64.1                                    | 95.5-104.8                        |
|                     | พ.ย.66 <sup>1/</sup>  | 44.3-67.3                                   | 52.4-56.5                                    | 76.4-89.8                         |
|                     | มี.ค.67 <sup>1/</sup> | 39.3-76.8                                   | 56.6-63.3                                    | 88.4-91.8                         |
|                     | พ.ย.67 <sup>1/</sup>  | 42.1-67.1                                   | 52.9-57.4                                    | 83.7-94.8                         |
|                     | เม.ย.68 <sup>1/</sup> | 44.6-68.2                                   | 52.0-56.4                                    | 85.7-92.9                         |
|                     | พ.ย.68 <sup>2/</sup>  | 42.3-58.1                                   | 47.6-50.6                                    | 82.0-94.4                         |
| โรงโม่หินของโครงการ | มี.ค.66 <sup>1/</sup> | 54.9-75.9                                   | 60.6-67.6                                    | 93.8-108.2                        |
|                     | พ.ย.66 <sup>1/</sup>  | 48.1-66.7                                   | 52.9-55.5                                    | 87.4-97.8                         |
|                     | มี.ค.67 <sup>1/</sup> | 47.8-72.5                                   | 61.7-62.0                                    | 103.2-110.1                       |
|                     | พ.ย.67 <sup>1/</sup>  | 50.9-63.7                                   | 53.8-55.7                                    | 89.7-93.0                         |
|                     | เม.ย.68 <sup>1/</sup> | 44.8-65.2                                   | 51.6-58.2                                    | 89.7-92.4                         |
|                     | พ.ย.68 <sup>2/</sup>  | 45.2-65.9                                   | 50.8-54.5                                    | 82.1-87.0                         |
| บ้านเขาคีม          | มี.ค.66 <sup>1/</sup> | 48.0-70.7                                   | 60.7-62.5                                    | 99.4-103.8                        |
|                     | พ.ย.66 <sup>1/</sup>  | 46.9-64.9                                   | 54.4-56.0                                    | 86.9-95.5                         |
|                     | มี.ค.67 <sup>1/</sup> | 49.3-69.0                                   | 53.8-58.8                                    | 87.1-97.6                         |
|                     | พ.ย.67 <sup>1/</sup>  | 44.6-72.2                                   | 60.3-61.6                                    | 92.7-98.3                         |
|                     | เม.ย.68 <sup>1/</sup> | 37.6-67.3                                   | 52.2-56.6                                    | 90.9-101.1                        |
|                     | พ.ย.68 <sup>2/</sup>  | 46.3-56.3                                   | 49.5-50.5                                    | 81.2-83.3                         |
| โรงเรียนบ้านตะแลง   | มี.ค.66 <sup>1/</sup> | 44.3-64.1                                   | 54.8-55.7                                    | 84.2-90.9                         |
|                     | พ.ย.66 <sup>1/</sup>  | 44.4-69.6                                   | 52.9-59.3                                    | 78.5-88.6                         |
|                     | มี.ค.67 <sup>1/</sup> | 45.3-55.9                                   | 48.2-51.2                                    | 73.8-94.5                         |
|                     | พ.ย.67 <sup>1/</sup>  | 43.0-58.6                                   | 50.7-51.8                                    | 82.8-97.4                         |
|                     | เม.ย.68 <sup>1/</sup> | 47.8-67.2                                   | 53.5-59.1                                    | 93.7-95.1                         |
|                     | พ.ย.68 <sup>2/</sup>  | 41.9-63.7                                   | 49.6-52.1                                    | 78.3-90.3                         |

ตารางที่ 3.3-2 (ต่อ)

| สถานีตรวจวัด   | เดือน/ปีที่ตรวจวัด    | ผลการตรวจวัด                                |  |                                   |
|----------------|-----------------------|---|--|-----------------------------------|
|                |                       | ระดับเสียงเฉลี่ย 1 ชั่วโมง<br>[เดซิเบล(เอ)] | ระดับเสียงเฉลี่ย 24 ชั่วโมง<br>[เดซิเบล(เอ)] | ระดับเสียงสูงสุด<br>[เดซิเบล(เอ)] |
| บ้านด่านกอกโจด | มี.ค.66 <sup>1/</sup> | 47.9-64.7                                   | 52.9-55.8                                    | 84.0-87.1                         |
|                | พ.ย.66 <sup>1/</sup>  | 45.0-59.2                                   | 52.2-52.4                                    | 79.1-98.1                         |
|                | มี.ค.67 <sup>1/</sup> | 23.0-58.9                                   | 50.5-51.5                                    | 86.1-96.2                         |
|                | พ.ย.67 <sup>1/</sup>  | 45.8-68.6                                   | 52.5-59.6                                    | 87.7-95.4                         |
|                | เม.ย.68 <sup>1/</sup> | 47.3-60.8                                   | 53.2-54.9                                    | 85.8-90.5                         |
|                | พ.ย.68 <sup>2/</sup>  | 41.7-61.1                                   | 51.0-54.5                                    | 86.5-92.4                         |
| มาตรฐาน *. **  |                       |   | 70   | 115                               |

ที่มา : <sup>1/</sup> รายงานผลการปฏิบัติตามมาตรการป้องกันและแก้ไขผลกระทบสิ่งแวดล้อมและมาตรการติดตามตรวจสอบผลกระทบสิ่งแวดล้อม (2566-2568)

<sup>2/</sup> บริษัท ตรวจวัดสิ่งแวดล้อม จำกัด (2568)

หมายเหตุ : \* มาตรฐานตามประกาศคณะกรรมการสิ่งแวดล้อมแห่งชาติ ฉบับที่ 15 (พ.ศ.2540) เรื่อง กำหนดมาตรฐานระดับเสียงโดยทั่วไป

\*\*มาตรฐานตามประกาศกระทรวงทรัพยากรธรรมชาติและสิ่งแวดล้อม เรื่อง กำหนดมาตรฐานควบคุมระดับเสียงและความสั่นสะเทือนจากการทำเหมืองหิน





### 3.4 ความสั่นสะเทือน

#### 1) ดัชนีในการตรวจวัด

- (1) ความถี่ (Frequency, Hz)
- (2) ความเร็วของอนุภาค (Peak Particle Velocity)
- (3) การขจัด (Displacement)

#### 2) ตำแหน่งพิกัดของสถานีตรวจวัด (รูปที่ 3.1-1)

- (1) ขอบแปลงประทานบัตรด้านทิศใต้ : UTM 48 P 201896 E, 1619590 N
- (2) ขอบแปลงประทานบัตรด้านทิศตะวันออก : UTM 48 P 202158 E, 1619364 N

#### 3) วันที่ตรวจวัด

วันที่ 5 พฤศจิกายน 2568

#### 4) วิธีการตรวจวัด

ติดตั้งเครื่องบริเวณขอบเขตประทานบัตรหรือเขตประกอบการหรือขอบด้านนอกของเขตกันชน (Buffer Zone) โดยใช้มาตราความสั่นสะเทือนตามมาตรฐานองค์การระหว่างประเทศว่าด้วยมาตรฐาน (International Organization for Standardization) ที่ ISO 4866 โดยการตรวจวัดความสั่นสะเทือนให้เป็นไปตามมาตรฐาน DIN 4150 ซึ่งการติดตั้งเครื่องมือตรวจวัดจะตั้งบนพื้นดินในแนวราบในระดับที่เท่ากัน โดยต้องทำให้ตัววัดความสั่นสะเทือนไม่สามารถขยับหรือเคลื่อนไหวยจากตำแหน่งที่ติดตั้งในขณะที่ทำการตรวจวัดได้ หรือหากทำการตรวจวัดบนฐานคอนกรีตที่มีความสูงจากพื้นดินไม่เกิน 0.5 ม. เป็นไปตามประกาศกระทรวงทรัพยากรธรรมชาติและสิ่งแวดล้อม เรื่อง กำหนดมาตรฐานควบคุมระดับเสียงและความสั่นสะเทือนจากการทำเหมืองหิน

#### 5) ผลการตรวจวัดความสั่นสะเทือน

จากการตรวจวัดความสั่นสะเทือน ในวันที่ 5 พฤศจิกายน 2568 ผลการตรวจวัดนำเสนอตั้งตารางที่ 3.4-1 รายละเอียดดังนี้

**ขอบแปลงประทานบัตรด้านทิศใต้** ผลการตรวจวัดความสั่นสะเทือน พบว่า แนวแกนขวาง (TRANSVERSE) ความถี่มีค่าเท่ากับ 22 เฮิร์ตซ์ ความเร็วของอนุภาคมีค่าเท่ากับ 0.635 มม./วินาที และการขจัดมีค่าเท่ากับ 0.0040 มม. แนวแกนตั้ง (VERTICAL) ความถี่มีค่าเท่ากับ 16 เฮิร์ตซ์ ความเร็วของอนุภาคมีค่าเท่ากับ 1.016 มม./วินาที และการขจัดมีค่าเท่ากับ 0.0110 มม. และแนวแกนยาว (LONGITUDINAL) ความถี่มีค่าเท่ากับ 14 เฮิร์ตซ์ ความเร็วของอนุภาคมีค่าเท่ากับ 0.889 มม./วินาที และการขจัดมีค่าเท่ากับ 0.0100 มม.

**ขอบแปลงประทานบัตรด้านทิศตะวันออก** ผลการตรวจวัดความสั่นสะเทือน พบว่า แนวแกนขวาง (TRANSVERSE) ความถี่มีค่าเท่ากับ 38 เฮิร์ตซ์ ความเร็วของอนุภาคมีค่าเท่ากับ 0.400 มม./วินาที และการขจัดมีค่าน้อยกว่า 0.0001 มม. แนวแกนตั้ง (VERTICAL) ความถี่มีค่าเท่ากับ 19 เฮิร์ตซ์ ความเร็วของอนุภาคมีค่าเท่ากับ 0.175 มม./วินาที และการขจัดมีค่าน้อยกว่า 0.0001 มม. และแนวแกนยาว (LONGITUDINAL) ความถี่มี

ค่าเท่ากับ 18 เฮิร์ตซ์ ความเร็วของอนุภาคมีค่าเท่ากับ 0.350 มม./วินาที และการจัดการจัดมีค่าน้อยกว่า 0.0001 มม.

**ตารางที่ 3.4-1** ผลการตรวจวัดความสั่นสะเทือน ในวันที่ 5 พฤศจิกายน 2568

| สถานีตรวจวัด                     | เวลา<br>(น.) | Transverse         |                                |              | Vertical           |                                |              | Longitudinal       |                                |              |
|----------------------------------|--------------|--------------------|--------------------------------|--------------|--------------------|--------------------------------|--------------|--------------------|--------------------------------|--------------|
|                                  |              | ความถี่ (เฮิร์ตซ์) | ความเร็วของอนุภาค (มม./วินาที) | การจัด (มม.) | ความถี่ (เฮิร์ตซ์) | ความเร็วของอนุภาค (มม./วินาที) | การจัด (มม.) | ความถี่ (เฮิร์ตซ์) | ความเร็วของอนุภาค (มม./วินาที) | การจัด (มม.) |
| ขอบแปลงประทุนบัตร                | 11.49        | 22                 | 0.635                          | 0.0040       | 16                 | 1.016                          | 0.0110       | 14                 | 0.889                          | 0.0100       |
| ด้านทิศใต้                       | มาตรฐาน*     | 22                 | 27.6                           | 0.20         | 16                 | 20.1                           | 0.23         | 14                 | 17.6                           | 0.20         |
| ขอบแปลงประทุนบัตรด้านทิศตะวันออก | 11.49        | 38                 | 0.400                          | <0.0001      | 19                 | 0.175                          | <0.0001      | 18                 | 0.350                          | <0.0001      |
|                                  | มาตรฐาน*     | 38                 | 47.8                           | 0.20         | 19                 | 23.9                           | 0.20         | 18                 | 22.6                           | 0.20         |

ที่มา : บริษัท ตรวจวัดสิ่งแวดล้อม จำกัด (2568)

หมายเหตุ : \* มาตรฐานตามประกาศกระทรวงทรัพยากรธรรมชาติและสิ่งแวดล้อม เรื่อง กำหนดมาตรฐานควบคุมระดับเสียงและความสั่นสะเทือน

จากการทำเหมืองหิน

Detection Limit : การจัด เท่ากับ 0.0001 มม.

## 6) สรุปผลการตรวจวัดความสั่นสะเทือน

จากผลการตรวจวัดความสั่นสะเทือนในวันที่ 5 พฤศจิกายน 2568 จำนวน 2 สถานี ได้แก่ ขอบแปลงประทุนบัตรด้านทิศใต้ และขอบแปลงประทุนบัตรด้านทิศตะวันออก พบว่า มีค่าอยู่ในเกณฑ์มาตรฐานตามประกาศกระทรวงทรัพยากรธรรมชาติและสิ่งแวดล้อมเรื่องกำหนดมาตรฐานควบคุมระดับเสียงและความสั่นสะเทือนจากการทำเหมืองหิน

## 7) ผลการติดตามตรวจสอบความสั่นสะเทือนในช่วง 3 ปีที่ผ่านมาจนถึงปัจจุบัน

ผลการตรวจวัดความสั่นสะเทือนในช่วงปี 2566-2568 จากในรายงานผลการปฏิบัติตามมาตรการป้องกันและแก้ไขผลกระทบสิ่งแวดล้อมและมาตรการติดตามตรวจสอบผลกระทบสิ่งแวดล้อม และปัจจุบัน (พฤศจิกายน 2568) ของสถานีตรวจวัดขอบแปลงประทุนบัตรด้านทิศใต้ และขอบแปลงประทุนบัตรด้านทิศตะวันออก (ตารางที่ 3.4-2) พบว่า มีค่าอยู่ในเกณฑ์มาตรฐานตามประกาศกระทรวงทรัพยากรธรรมชาติและสิ่งแวดล้อม เรื่อง กำหนดมาตรฐานควบคุมระดับเสียงและความสั่นสะเทือนจากการทำเหมืองหิน

ตารางที่ 3.4-2 ผลการตรวจวัดความสั่นสะเทือน ในช่วงปี 2566-2568

| สถานีตรวจวัด                    | เดือน/ปี<br>ที่ตรวจวัด | แนวแกนขวาง (TRANSVERSE) |                                       |                  | แนวแกนตั้ง (VERTICAL) |                                       |                  | แนวแกนนอน (LONGITUDINAL) |                                       |                  |
|---------------------------------|------------------------|-------------------------|---------------------------------------|------------------|-----------------------|---------------------------------------|------------------|--------------------------|---------------------------------------|------------------|
|                                 |                        | ความถี่<br>(เฮิรตซ์)    | ความเร็วของ<br>อนุภาค<br>(มม./วินาที) | การขจัด<br>(มม.) | ความถี่<br>(เฮิรตซ์)  | ความเร็วของ<br>อนุภาค<br>(มม./วินาที) | การขจัด<br>(มม.) | ความถี่<br>(เฮิรตซ์)     | ความเร็วของ<br>อนุภาค<br>(มม./วินาที) | การขจัด<br>(มม.) |
| ขอบแปลงประทุนบัตร<br>ด้านทิศใต้ | มี.ค.66 <sup>1/</sup>  | //                      | //                                    | //               | //                    | //                                    | //               | //                       | //                                    | //               |
|                                 | มาตรฐาน*               | -                       | -                                     | -                | -                     | -                                     | -                | -                        | -                                     | -                |
|                                 | พ.ย.66 <sup>1/</sup>   | //                      | //                                    | //               | //                    | //                                    | //               | //                       | //                                    | //               |
|                                 | มาตรฐาน*               | -                       | -                                     | -                | -                     | -                                     | -                | -                        | -                                     | -                |
|                                 | มี.ค.67 <sup>1/</sup>  | 36                      | 0.925                                 | 0.0063           | 21                    | 0.400                                 | <0.0001          | 50                       | 0.925                                 | 0.0063           |
|                                 | มาตรฐาน*               | 36                      | 45.2                                  | 0.20             | 21                    | 26.4                                  | 0.20             | 50                       | 50.8                                  | 0.20             |
|                                 | พ.ย.67 <sup>1/</sup>   | 19                      | 0.975                                 | 0.0125           | 9                     | 0.675                                 | 0.0188           | 20                       | 1.225                                 | 0.0250           |
|                                 | มาตรฐาน*               | 19                      | 23.9                                  | 0.20             | 9                     | 12.7                                  | 0.23             | 20                       | 25.1                                  | 0.20             |
|                                 | เม.ย.68 <sup>1/</sup>  | 13                      | 4.000                                 | 0.0688           | 21                    | 2.575                                 | 0.0563           | 25                       | 4.175                                 | 0.0688           |
|                                 | มาตรฐาน*               | 13                      | 16.3                                  | 0.20             | 21                    | 26.4                                  | 0.23             | 25                       | 31.4                                  | 0.20             |
|                                 | พ.ย.68 <sup>2/</sup>   | 22                      | 0.635                                 | 0.0040           | 16                    | 1.016                                 | 0.0110           | 14                       | 0.889                                 | 0.0100           |
|                                 | มาตรฐาน*               | 22                      | 27.6                                  | 0.20             | 16                    | 20.1                                  | 0.23             | 14                       | 17.6                                  | 0.20             |

ตารางที่ 3.4-2 (ต่อ)

| สถานีตรวจวัด                         | เดือน/ปี<br>ที่ตรวจวัด | แนวแกนขวาง (TRANSVERSE) |                                       |                 | แนวแกนตั้ง (VERTICAL) |                                       |                 | แนวแกนนอน (LONGITUDINAL) |                                       |                 |
|--------------------------------------|------------------------|-------------------------|---------------------------------------|-----------------|-----------------------|---------------------------------------|-----------------|--------------------------|---------------------------------------|-----------------|
|                                      |                        | ความถี่<br>(เฮิรตซ์)    | ความเร็วของ<br>อนุภาค<br>(มม./วินาที) | การจัด<br>(มม.) | ความถี่<br>(เฮิรตซ์)  | ความเร็วของ<br>อนุภาค<br>(มม./วินาที) | การจัด<br>(มม.) | ความถี่<br>(เฮิรตซ์)     | ความเร็วของ<br>อนุภาค<br>(มม./วินาที) | การจัด<br>(มม.) |
| ขอบแปลงประทุนบัตร<br>ด้านทิศตะวันออก | มี.ค.66 <sup>1/</sup>  | //                      | //                                    | //              | //                    | //                                    | //              | //                       | //                                    | //              |
|                                      | มาตรฐาน*               | -                       | -                                     | -               | -                     | -                                     | -               | -                        | -                                     | -               |
|                                      | พ.ย.66 <sup>1/</sup>   | //                      | //                                    | //              | //                    | //                                    | //              | //                       | //                                    | //              |
|                                      | มาตรฐาน*               | -                       | -                                     | -               | -                     | -                                     | -               | -                        | -                                     | -               |
|                                      | มี.ค.67 <sup>1/</sup>  | 24                      | 0.475                                 | <0.0001         | 42                    | 0.500                                 | <0.0001         | 25                       | 0.325                                 | <0.0001         |
|                                      | มาตรฐาน*               | 24                      | 30.2                                  | 0.20            | 42                    | 50.2                                  | 0.20            | 25                       | 31.4                                  | 0.20            |
|                                      | พ.ย.67 <sup>1/</sup>   | 21                      | 1.300                                 | 0.0188          | 14                    | 1.150                                 | 0.0188          | 13                       | 1.975                                 | 0.0438          |
|                                      | มาตรฐาน*               | 21                      | 26.4                                  | 0.20            | 14                    | 17.6                                  | 0.20            | 13                       | 16.3                                  | 0.20            |
|                                      | เม.ย.68 <sup>1/</sup>  | 25                      | 2.425                                 | 0.0313          | 17                    | 3.250                                 | 0.0563          | 15                       | 4.600                                 | 0.0875          |
|                                      | มาตรฐาน*               | 25                      | 31.4                                  | 0.20            | 17                    | 21.4                                  | 0.20            | 15                       | 18.8                                  | 0.20            |
|                                      | พ.ย.68 <sup>2/</sup>   | 38                      | 0.400                                 | <0.0001         | 19                    | 0.175                                 | <0.0001         | 18                       | 0.350                                 | <0.0001         |
|                                      | มาตรฐาน*               | 38                      | 47.8                                  | 0.20            | 19                    | 23.9                                  | 0.20            | 18                       | 22.6                                  | 0.20            |

ที่มา : <sup>1/</sup> รายงานผลการปฏิบัติตามมาตรการป้องกันและแก้ไขผลกระทบสิ่งแวดล้อมและมาตรการติดตามตรวจสอบผลกระทบสิ่งแวดล้อม (2566-2568)

<sup>2/</sup> บริษัท ตรวจวัดสิ่งแวดล้อม จำกัด (2568)

หมายเหตุ : \* มาตรฐานตามประกาศกระทรวงทรัพยากรธรรมชาติและสิ่งแวดล้อม เรื่อง กำหนดมาตรฐานควบคุมระดับเสียงและความสั่นสะเทือนจากการทำเหมืองหิน

- หมายถึง ไม่ได้กำหนดมาตรฐาน

// หมายถึง ไม่มีการตรวจวัดความสั่นสะเทือน

Detection Limit : การจัด เท้ากับ 0.0001 มม.

### 3.5 คุณภาพน้ำผิวดิน

#### 1) ดัชนีและวิธีการตรวจวัด

ดัชนีตรวจวัด/วิเคราะห์คุณภาพน้ำผิวดิน จำนวน 7 ดัชนี แสดงรายละเอียดดังนี้

| ดัชนี  | วิธีการตรวจวัด                         |
|--|--|
| ความเป็นกรด-ด่าง (pH)                                | Electrometric Method                   |
| ปริมาณสารแขวนลอย (Suspended Solids)                  | Suspended Solids Dried at 103-105°C    |
| ปริมาณสารทั้งหมดที่ละลายได้ (Total Dissolved Solids) | Total Dissolved Solids Dried at 180 °C |
| ความกระด้างทั้งหมด (Total Hardness)                  | EDTA Titrimetric Method                |
| ความขุ่น (Turbidity)                                 | Nephelometric Method                   |
| ปริมาณซัลเฟต (Sulphate)                              | Turbidimetric Method                   |
| ปริมาณเหล็กกรวม (Total Iron)                         | Flame AAS                              |

#### 2) ตำแหน่งพิกัดของสถานีเก็บตัวอย่าง (รูปที่ 3.1-1)

- (1) ห้วยบ้านตาล : UTM 48 P 200577 E 1619325 N
- (2) ห้วยลาดเลียง : UTM 48 P 199923 E 1617979 N
- (3) อ่างเก็บน้ำบ้านหนองปรึก : UTM 48 P 201177 E 1617416 N
- (4) บ่อเหมืองโครงการ : UTM 48 P 201206 E 1618203 N
- (5) สระน้ำบ้านตะแลง : UTM 48 P 204089 E, 1618815 N

#### 3) วันที่เก็บตัวอย่าง

วันที่ 5 พฤศจิกายน 2568

#### 4) ผลการตรวจวัดคุณภาพน้ำผิวดิน

จากการเก็บตัวอย่างน้ำผิวดิน ในวันที่ 5 พฤศจิกายน 2568 ผลการตรวจวัดนำเสนอ ดังตารางที่ 3.5-1 และรูปที่ 3.5-1 รายละเอียดดังนี้

(1) ห้วยบ้านตาล พบว่า ค่าความเป็นกรดด่างมีค่าเท่ากับ 7.4 ปริมาณสารแขวนลอยเท่ากับ 8.2 มก./ล. ปริมาณสารทั้งหมดที่ละลายได้มีค่าเท่ากับ 210 มก./ล. ความกระด้างทั้งหมดมีค่าเท่ากับ 175 มก./ล. ความขุ่นมีค่าเท่ากับ 10 เอ็นทียู ปริมาณซัลเฟตมีค่าน้อยกว่า 1.0 มก./ล. และปริมาณเหล็กกรวมมีค่าเท่ากับ 0.584 มก./ล.

(2) ห้วยลาดเลียง พบว่า ค่าความเป็นกรดด่างมีค่าเท่ากับ 7.5 ปริมาณสารแขวนลอยเท่ากับ 23 มก./ล. ปริมาณสารทั้งหมดที่ละลายได้มีค่าเท่ากับ 272 มก./ล. ความกระด้างทั้งหมดมีค่าเท่ากับ 183 มก./ล. ความขุ่นมีค่าเท่ากับ 28 เอ็นทียู ปริมาณซัลเฟตมีค่าเท่ากับ 9.2 มก./ล. และปริมาณเหล็กกรวมมีค่าเท่ากับ 0.860 มก./ล.

(3) **อ่างเก็บน้ำบ้านหนองปรึก** พบว่า ค่าความเป็นกรดต่างมีค่าเท่ากับ 7.3 ปริมาณสารแขวนรวมเท่ากับ 7.9 มก./ล. ปริมาณสารทั้งหมดที่ละลายได้มีค่าเท่ากับ 197 มก./ล. ความกระด้างทั้งหมดมีค่าเท่ากับ 136 มก./ล. ความขุ่นมีค่าเท่ากับ 6.2 เอ็นทียู ปริมาณซัลเฟตมีค่าน้อยกว่า 1.0 มก./ล. และปริมาณเหล็กกรรมมีค่าเท่ากับ 0.748 มก./ล.

(4) **บ่อเหมืองโครงการ** พบว่า ค่าความเป็นกรดต่างมีค่าเท่ากับ 7.6 ปริมาณสารแขวนลอยมีค่าเท่ากับ 20 มก./ล. ปริมาณสารทั้งหมดที่ละลายได้มีค่าเท่ากับ 266 มก./ล. ความกระด้างทั้งหมดมีค่าเท่ากับ 168 มก./ล. ความขุ่นมีค่าเท่ากับ 13 เอ็นทียู ปริมาณซัลเฟตมีค่าน้อยกว่า 1.0 มก./ล. และปริมาณเหล็กกรรมมีค่าเท่ากับ 1.25 มก./ล.

(5) **สระน้ำบ้านตะแลง** พบว่า ค่าความเป็นกรดต่างมีค่าเท่ากับ 7.1 ปริมาณสารแขวนลอยเท่ากับ 9.4 มก./ล. ปริมาณสารทั้งหมดที่ละลายได้มีค่าเท่ากับ 41 มก./ล. ความกระด้างทั้งหมดมีค่าเท่ากับ 38 มก./ล. ความขุ่นมีค่าเท่ากับ 8.1 เอ็นทียู ปริมาณซัลเฟตมีค่าน้อยกว่า 1.0 มก./ล. และปริมาณเหล็กกรรมมีค่าเท่ากับ 0.638 มก./ล.

**ตารางที่ 3.5-1** ผลการตรวจวัดคุณภาพน้ำผิวดิน ในวันที่ 5 พฤศจิกายน 2568

| สถานีเก็บตัวอย่างน้ำ    | ดัชนีที่ตรวจวัด     |                           |                                      |                             |                     |                       |                          |
|-------------------------|---------------------|---------------------------|--------------------------------------|-----------------------------|---------------------|-----------------------|--------------------------|
|                         | ค่าความเป็นกรด-ด่าง | ปริมาณสารแขวนลอย (มก./ล.) | ปริมาณสารทั้งหมดที่ละลายได้ (มก./ล.) | ความกระด้างทั้งหมด (มก./ล.) | ความขุ่น (เอ็นทียู) | ปริมาณซัลเฟต (มก./ล.) | ปริมาณเหล็กกรรม (มก./ล.) |
| ห้วยบ้านตาล             | 7.4                 | 8.2                       | 210                                  | 175                         | 10                  | <1.0                  | 0.584                    |
| ห้วยลาดเลียง            | 7.5                 | 23                        | 272                                  | 183                         | 28                  | 9.2                   | 0.860                    |
| อ่างเก็บน้ำบ้านหนองปรึก | 7.3                 | 7.9                       | 197                                  | 136                         | 6.2                 | <1.0                  | 0.748                    |
| บ่อเหมืองโครงการ        | 7.6                 | 20                        | 266                                  | 168                         | 13                  | <1.0                  | 1.25                     |
| สระน้ำบ้านตะแลง         | 7.1                 | 9.4                       | 41                                   | 38                          | 8.1                 | <1.0                  | 0.638                    |
| <b>ค่ามาตรฐาน *</b>     | <b>5.0-9.0</b>      | <b>-</b>                  | <b>-</b>                             | <b>-</b>                    | <b>-</b>            | <b>-</b>              | <b>-</b>                 |

ที่มา : บริษัท ตรวจวัดสิ่งแวดล้อม จำกัด (2568)

หมายเหตุ : \* มาตรฐานตามประกาศคณะกรรมการสิ่งแวดล้อมแห่งชาติ ฉบับที่ 8 (พ.ศ.2537) เรื่อง กำหนดมาตรฐานคุณภาพน้ำในแหล่งน้ำผิวดิน ประเภทที่ 3

- หมายถึง ไม่ได้กำหนดมาตรฐาน

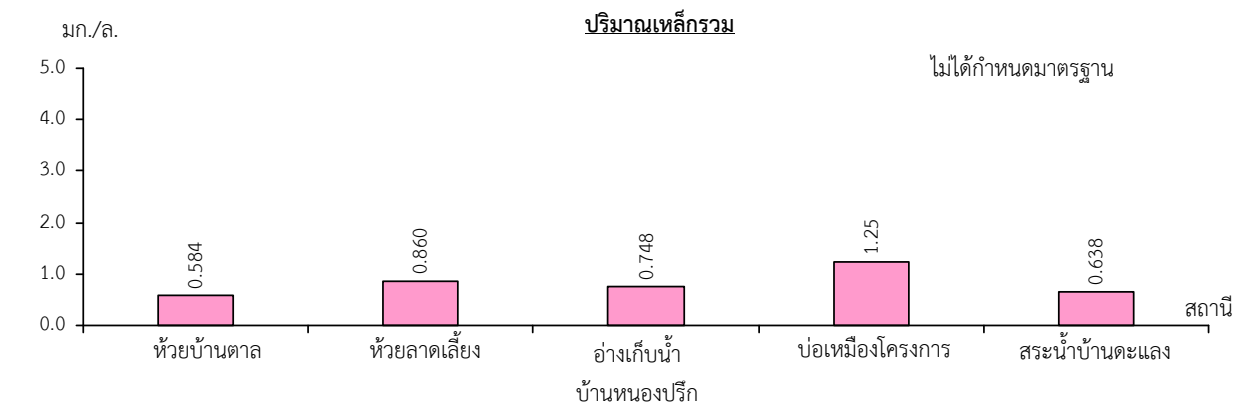
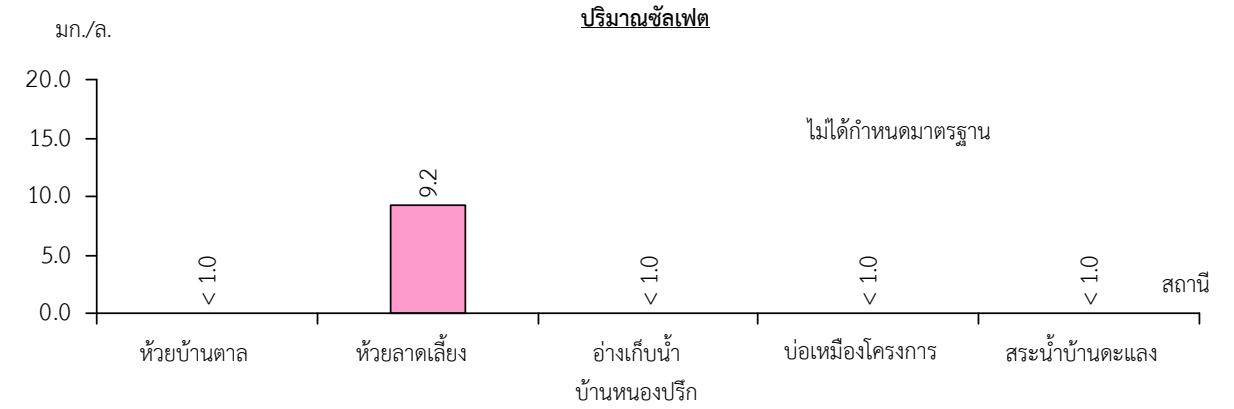
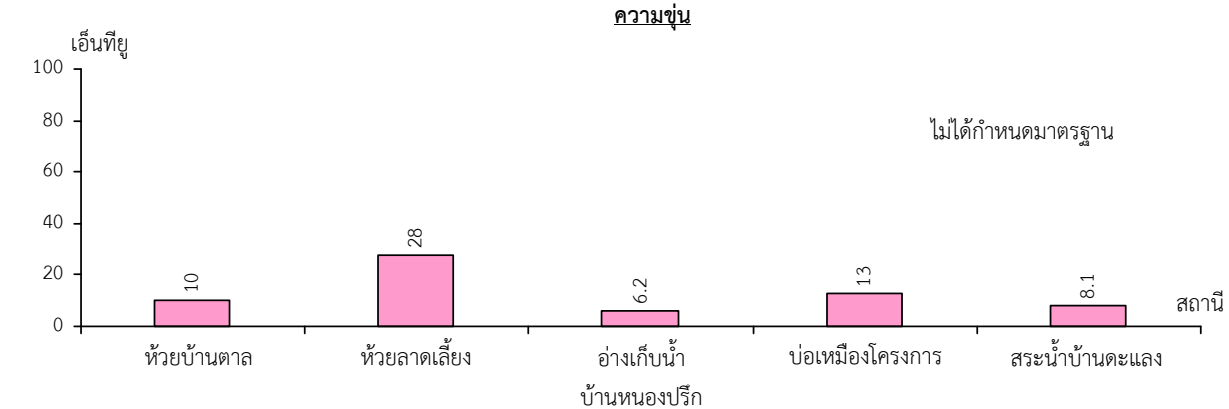
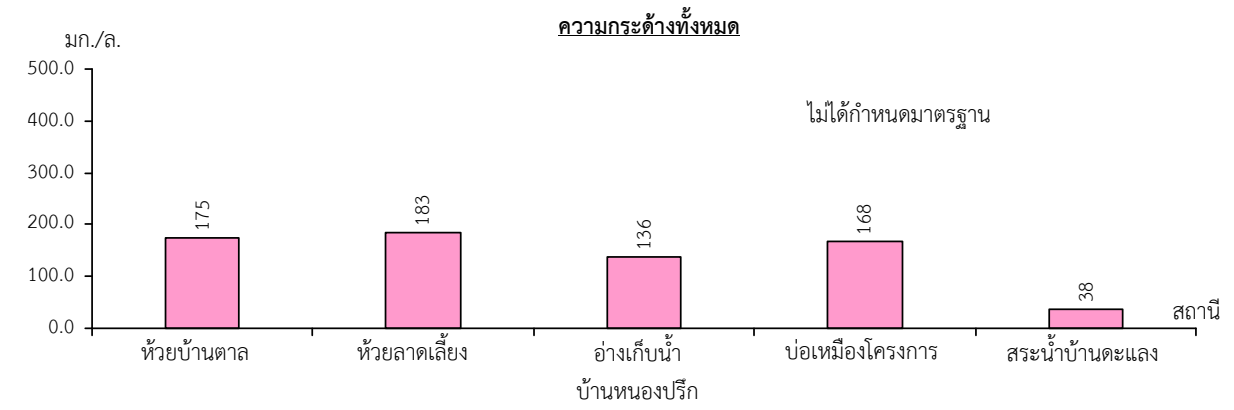
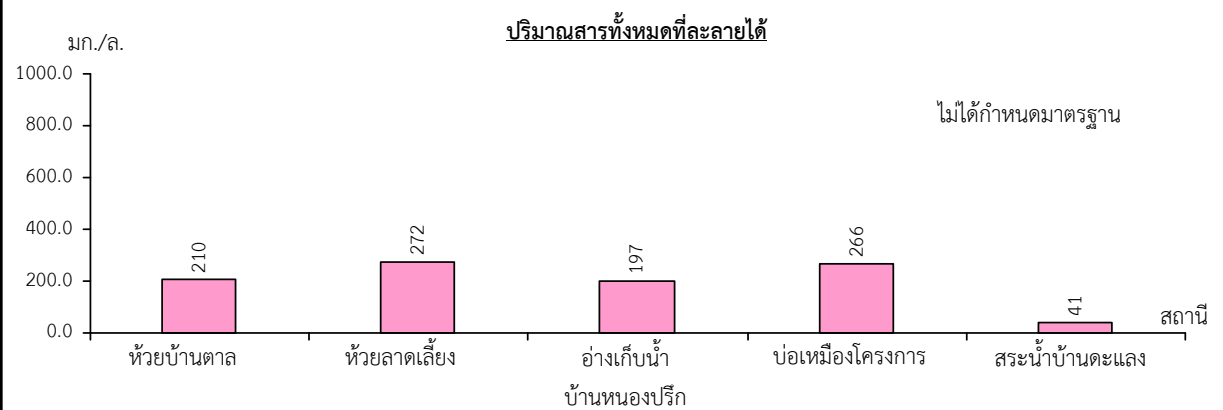
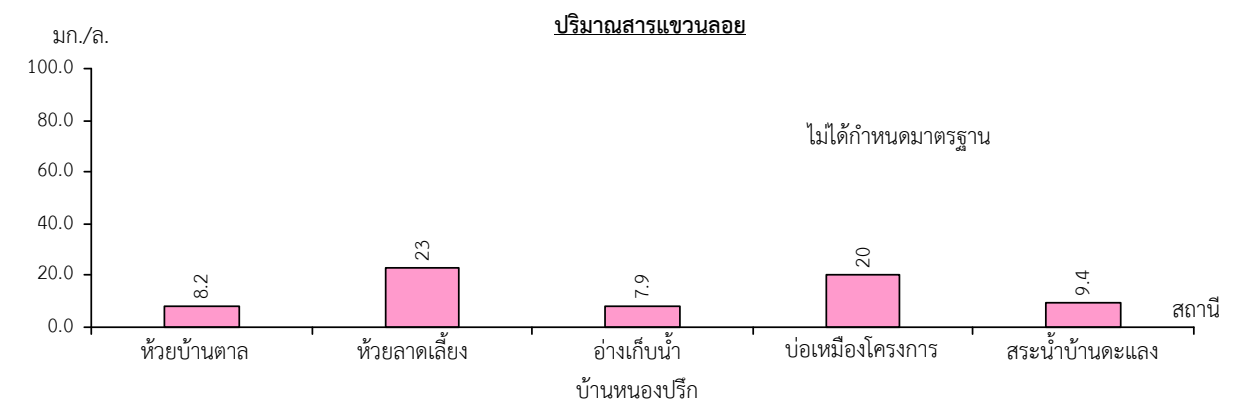
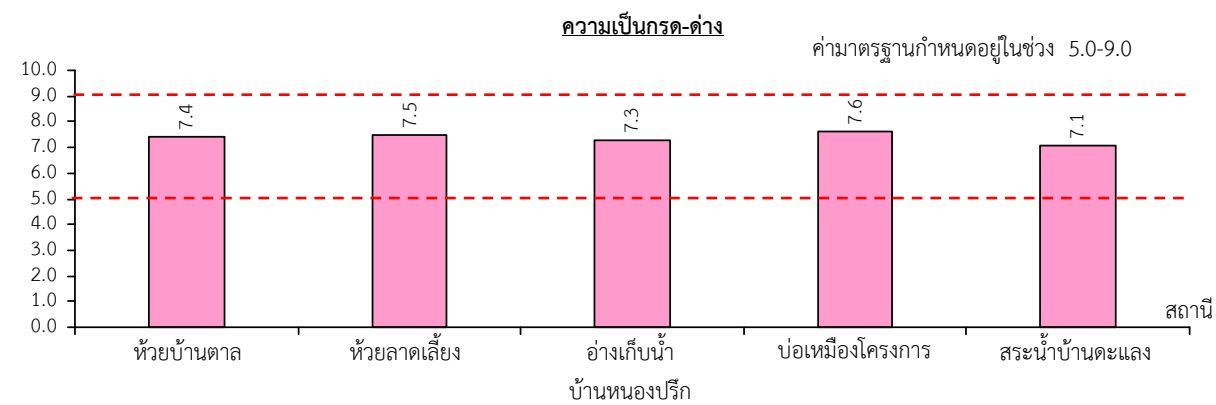
< หมายถึง น้อยกว่า

Detection limit : ปริมาณซัลเฟต เท่ากับ 1.0 มก./ล.

## 5) สรุปผลการตรวจวัดคุณภาพน้ำผิวดิน

จากการเก็บตัวอย่างน้ำผิวดิน ในวันที่ 5 พฤศจิกายน 2568 พบว่า ห้วยบ้านตาล ห้วยลาดเลียง อ่างเก็บน้ำบ้านหนองปรึก บ่อเหมืองโครงการ และสระน้ำบ้านตะแลง มีผลการตรวจวัดค่าความเป็นกรด-ด่างของน้ำผิวดินมีค่าอยู่ในเกณฑ์มาตรฐานตามประกาศคณะกรรมการสิ่งแวดล้อมแห่งชาติ ฉบับที่ 8 (พ.ศ.2537) เรื่อง กำหนดมาตรฐานคุณภาพน้ำในแหล่งน้ำผิวดิน ประเภทที่ 3





รูปที่ 3.5-1

ผลการตรวจวัดคุณภาพน้ำผิวดิน ในวันที่ 5 พฤศจิกายน 2568

#### 6) ผลการตรวจวัดคุณภาพน้ำผิวดินในช่วง 3 ปีที่ผ่านมาจนถึงปัจจุบัน

จากการรวบรวมผลการตรวจวัดคุณภาพน้ำผิวดินในช่วงปี 2566-2568 จากรายงานผลการปฏิบัติตามมาตรการป้องกันและแก้ไขผลกระทบสิ่งแวดล้อมและมาตรการติดตามตรวจสอบผลกระทบสิ่งแวดล้อม และผลการตรวจวัดในปัจจุบัน (เดือนพฤศจิกายน 2568) แสดงดังตารางที่ 3.5-2 และรูปที่ 3.5-2

(1) **ห้วยบ้านตาล** พบว่า ค่าความเป็นกรด-ด่าง มีค่าอยู่ในช่วง 7-8.0 ปริมาณสารแขวนลอย มีค่าอยู่ในช่วง 6.6-21 มก./ล. ปริมาณสารทั้งหมดที่ละลายได้ มีค่าอยู่ในช่วง 49-266 มก./ล. ความกระด้างทั้งหมด มีค่าอยู่ในช่วง 32.0-191 มก./ล. ความขุ่น มีค่าอยู่ในช่วง 3.1-32 เอ็นทียู ปริมาณซัลเฟต ในเดือนพฤศจิกายน 2566 มีค่าน้อยกว่า 5.0 มก./ล. ในเดือนพฤศจิกายน 2568 มีค่าน้อยกว่า 1.0 มก./ล. และผลตรวจวัดในช่วงอื่นๆ มีค่าอยู่ในช่วง 5.4-9.7 มก./ล. และปริมาณเหล็กกรรมในเดือนมีนาคม 2567 มีค่าน้อยกว่า 0.02 มก./ล. และผลตรวจวัดในช่วงอื่นๆ มีค่าอยู่ในช่วง 0.400-1.5 มก./ล.

(2) **ห้วยลาดเลียง** พบว่า ค่าความเป็นกรด-ด่าง มีค่าอยู่ในช่วง 6.5-7.6 ปริมาณสารแขวนลอย มีค่าอยู่ในช่วง 5.5-59 มก./ล. ปริมาณสารทั้งหมดที่ละลายได้ มีค่าอยู่ในช่วง 272-952 มก./ล. ความกระด้างทั้งหมด มีค่าอยู่ในช่วง 145-336 มก./ล. ความขุ่น มีค่าอยู่ในช่วง 2.6-50 เอ็นทียู ปริมาณซัลเฟต ในเดือนมีนาคม 2566 เดือนพฤศจิกายน 2566 มีค่าน้อยกว่า 5.0 มก./ล. เดือนเมษายน 2568 มีค่าน้อยกว่า 1.0 มก./ล. และผลตรวจวัดในช่วงอื่นๆ มีค่าอยู่ในช่วง 9-17 มก./ล. และปริมาณเหล็กกรรม ในเดือนมีนาคม 2567 มีค่าน้อยกว่า 0.02 มก./ล. และมีค่าอยู่ในช่วง 0.366-4.2 มก./ล.

(3) **อ่างเก็บน้ำบ้านหนองปรึก** พบว่า ค่าความเป็นกรด-ด่าง มีค่าอยู่ในช่วง 6.5-7.6 ปริมาณสารแขวนลอย มีค่าอยู่ในช่วง 7.8-64 มก./ล. ปริมาณสารทั้งหมดที่ละลายได้ มีค่าอยู่ในช่วง 118-236 มก./ล. ความกระด้างทั้งหมด มีค่าอยู่ในช่วง 75-159 มก./ล. ความขุ่น มีค่าอยู่ในช่วง 2.7-78 เอ็นทียู ปริมาณซัลเฟตในเดือนมีนาคม 2566 เดือนพฤศจิกายน 2566 มีค่าน้อยกว่า 5.0 มก./ล. ในเดือนพฤศจิกายน 2568 มีค่าน้อยกว่า 1.0 มก./ล. และผลตรวจวัดในช่วงอื่นๆ มีค่าอยู่ในช่วง 3.6-4.6 มก./ล. และปริมาณเหล็กกรรม มีค่าอยู่ในช่วง 0.25-4.2 มก./ล.

(4) **บ่อเหมืองโครงการ** พบว่า ค่าความเป็นกรด-ด่าง มีค่าอยู่ในช่วง 6.9-8.2 ปริมาณสารแขวนลอย ในเดือนมีนาคม 2566 เดือนพฤศจิกายน 2566 และเดือนเมษายน 2568 มีค่าอยู่ในช่วงน้อยกว่า 2.5 มก./ล. และผลตรวจวัดในช่วงอื่นๆ มีค่าอยู่ในช่วง 5.5-20 มก./ล. ปริมาณสารทั้งหมดที่ละลายได้ มีค่าอยู่ในช่วง 252-346 มก./ล. ความกระด้างทั้งหมด มีค่าอยู่ในช่วง 154-185 มก./ล. ความขุ่น มีค่าอยู่ในช่วง 0.58-15 เอ็นทียู ปริมาณซัลเฟต ในเดือนมีนาคม 2566 และเดือนพฤศจิกายน 2566 มีค่าน้อยกว่า 5.0 มก./ล. เดือนเมษายน ,พฤศจิกายน 2568 มีค่าน้อยกว่า 1.0 มก./ล. และผลตรวจวัดในช่วงอื่นๆ มีค่าอยู่ในช่วง 1.6-1.8 มก./ล. และปริมาณเหล็กกรรม ในเดือนมีนาคม 2566 และเดือนพฤศจิกายน 2566 มีค่าน้อยกว่า 0.10 มก./ล. และมีค่าอยู่ในช่วง 0.062-1.25 มก./ล.

(5) **สระน้ำบ้านตะแลง** พบว่า ค่าความเป็นกรด-ด่าง มีค่าอยู่ในช่วง 6.3-7.1 ปริมาณสารแขวนลอย ในเดือนมีนาคมและพฤศจิกายน 2566 มีค่าอยู่น้อยกว่า 2.5 มก./ล. และมีค่าอยู่ในช่วง 2.8-21 มก./ล. ปริมาณสารทั้งหมดที่ละลายได้ มีค่าอยู่ในช่วง 22-132 มก./ล. ความกระด้างทั้งหมด มีค่าอยู่ในช่วง 25-59 มก./ล. ความขุ่น มีค่าอยู่ในช่วง 3.0-37 เอ็นทียู ปริมาณซัลเฟต ในเดือนมีนาคม 2566 เดือนพฤศจิกายน 2566 มีค่าน้อยกว่า 5.0 มก./ล. เดือนพฤศจิกายน 2567 มีค่าน้อยกว่า 0.3 มก./ล. และเดือนเมษายน,พฤศจิกายน 2568 มีค่าน้อยกว่า 1.0 มก./ล. ผลตรวจวัดในช่วงอื่นๆ มีค่าเท่ากับ 2.5 มก./ล. และปริมาณเหล็กกรรม มีค่าอยู่ในช่วง 0.489-1.4 มก./ล.

ผลการตรวจวัดคุณภาพน้ำผิวดินในช่วงปี 2566-2568 พบว่า ผลการตรวจวัดมีค่าอยู่ในเกณฑ์มาตรฐานตามประกาศคณะกรรมการสิ่งแวดล้อมแห่งชาติ ฉบับที่ 8 (พ.ศ.2537) เรื่อง กำหนดมาตรฐานคุณภาพน้ำในแหล่งน้ำผิวดิน ประเภทที่ 3

**ตารางที่ 3.5-2** ผลการตรวจวัดคุณภาพน้ำผิวดิน ในช่วงปี 2566-2568

| สถานีตรวจวัด                | ผลการตรวจวัด             |                      |                                  |   |                                    |                        |                              |                                 |
|-----------------------------|--------------------------|----------------------|----------------------------------|---|------------------------------------|------------------------|------------------------------|---------------------------------|
|                             | เดือน/ปี<br>เก็บตัวอย่าง | ความเป็น<br>กรด-ด่าง | ปริมาณสาร<br>แขวนลอย<br>(มก./ล.) | ปริมาณสาร<br>ทั้งหมดที่ละลายได้<br>(มก./ล.) | ความกระด้าง<br>ทั้งหมด<br>(มก./ล.) | ความขุ่น<br>(เอ็นทียู) | ปริมาณ<br>ซัลเฟต<br>(มก./ล.) | ปริมาณ<br>เหล็กกรรม<br>(มก./ล.) |
| ห้วยบ้านตาล                 | มี.ค.66 <sup>1/</sup>    | **                   | **                               | **  | **                                 | **                     | **                           | **                              |
|                             | พ.ย.66 <sup>1/</sup>     | 7.0                  | 21                               | 49  | 32                                 | 24                     | <5.0                         | 0.74                            |
|                             | มี.ค.67 <sup>1/</sup>    | 7.5                  | 6.6                              | 228   | 97                                 | 3.1                    | 9.7                          | <0.02                           |
|                             | พ.ย.67 <sup>1/</sup>     | 8.0                  | 7.3                              | 170   | 102                                | 5.0                    | 5.4                          | 0.400                           |
|                             | เม.ย.68 <sup>1/</sup>    | 8.0                  | 19                               | 266   | 191                                | 32                     | 6.5                          | 1.5                             |
|                             | พ.ย.68 <sup>2/</sup>     | 7.4                  | 8.2                              | 210   | 175                                | 10                     | <1.0                         | 0.584                           |
| ห้วยลาดเลียง                | มี.ค.66 <sup>1/</sup>    | 7.6                  | 31                               | 952   | 264                                | 50                     | <5.0                         | 0.86                            |
|                             | พ.ย.66 <sup>1/</sup>     | 6.5                  | 12                               | 306   | 150                                | 11                     | <5.0                         | 0.43                            |
|                             | มี.ค.67 <sup>1/</sup>    | 7.5                  | 27                               | 406   | 145                                | 29                     | 17                           | <0.02                           |
|                             | พ.ย.67 <sup>1/</sup>     | 7.6                  | 5.5                              | 462   | 201                                | 2.6                    | 9.0                          | 0.366                           |
|                             | เม.ย.68 <sup>1/</sup>    | 7.5                  | 59                               | 828   | 336                                | 20                     | <1.0                         | 4.2                             |
|                             | พ.ย.68 <sup>2/</sup>     | 7.5                  | 23                               | 272   | 183                                | 28                     | 9.2                          | 0.860                           |
| อ่างเก็บน้ำบ้าน<br>หนองปรึก | มี.ค.66 <sup>1/</sup>    | 7.1                  | 64                               | 192   | 111                                | 78                     | <5.0                         | 4.2                             |
|                             | พ.ย.66 <sup>1/</sup>     | 6.5                  | 13                               | 118   | 75                                 | 32                     | <5.0                         | 2.14                            |
|                             | มี.ค.67 <sup>1/</sup>    | 7.5                  | 34                               | 142   | 88                                 | 48                     | 3.6                          | 0.25                            |

ตารางที่ 3.5-2 (ต่อ)

| สถานีตรวจวัด                      | ผลการตรวจวัด             |                      |                                  |   |                                    |                        |                              |                                 |
|-----------------------------------|--------------------------|----------------------|----------------------------------|---|------------------------------------|------------------------|------------------------------|---------------------------------|
|                                   | เดือน/ปี<br>เก็บตัวอย่าง | ความเป็น<br>กรด-ด่าง | ปริมาณสาร<br>แขวนลอย<br>(มก./ล.) | ปริมาณสาร<br>ทั้งหมดที่ละลายได้<br>(มก./ล.) | ความกระด้าง<br>ทั้งหมด<br>(มก./ล.) | ความขุ่น<br>(เอ็นทียู) | ปริมาณ<br>ซัลเฟต<br>(มก./ล.) | ปริมาณ<br>เหล็กกรรม<br>(มก./ล.) |
| อ่างเก็บน้ำบ้าน<br>หนองปรือ (ต่อ) | พ.ย.67 <sup>1/</sup>     | 7.6                  | 12                               | 124   | 101                                | 16                     | 4.6                          | 0.922                           |
|                                   | เม.ย.68 <sup>1/</sup>    | 7.4                  | 7.8                              | 236   | 159                                | 2.7                    | 4.5                          | 0.601                           |
|                                   | พ.ย.68 <sup>2/</sup>     | 7.3                  | 7.9                              | 197   | 136                                | 6.2                    | <1.0                         | 0.748                           |
| บ่อเหมือง<br>โครงการ              | มี.ค.66 <sup>1/</sup>    | 7.3                  | <2.5                             | 322   | 185                                | 2.3                    | <5.0                         | <0.10                           |
|                                   | พ.ย.66 <sup>1/</sup>     | 6.9                  | <2.5                             | 346   | 154                                | 2.1                    | <5.0                         | <0.10                           |
|                                   | มี.ค.67 <sup>1/</sup>    | 7.6                  | 17                               | 290   | 156                                | 15                     | 1.6                          | 0.14                            |
|                                   | พ.ย.67 <sup>1/</sup>     | 7.7                  | 5.5                              | 252   | 166                                | 3.8                    | 1.8                          | 0.180                           |
|                                   | เม.ย.68 <sup>1/</sup>    | 8.2                  | <2.5                             | 310   | 167                                | 0.58                   | <1.0                         | 0.062                           |
|                                   | พ.ย.68 <sup>2/</sup>     | 7.6                  | 20                               | 266   | 168                                | 13                     | <1.0                         | 1.25                            |
| สระน้ำ<br>บ้านตะแลง               | มี.ค.66 <sup>1/</sup>    | 6.3                  | <2.5                             | 66  | 25                                 | 37                     | <5.0                         | 1.3                             |
|                                   | พ.ย.66 <sup>1/</sup>     | 6.8                  | <2.5                             | 92  | 59                                 | 5.4                    | <5.0                         | 0.81                            |
|                                   | มี.ค.67 <sup>1/</sup>    | 6.9                  | 21                               | 132   | 52                                 | 35                     | 2.5                          | 1.2                             |
|                                   | พ.ย.67 <sup>1/</sup>     | 6.9                  | 2.8                              | 22  | 36                                 | 3.0                    | <0.3                         | 0.489                           |
|                                   | เม.ย.68 <sup>1/</sup>    | 6.4                  | 16                               | 25  | 33                                 | 4.5                    | <1.0                         | 1.4                             |
|                                   | พ.ย.68 <sup>2/</sup>     | 7.1                  | 9.4                              | 41  | 38                                 | 8.1                    | <1.0                         | 0.638                           |
| ค่ามาตรฐาน *                      |                          | 5.0-9.0              | -                                | -   | -                                  | -                      | -                            | -                               |

ที่มา : <sup>1/</sup> รายงานผลการปฏิบัติตามมาตรการป้องกันและแก้ไขผลกระทบสิ่งแวดล้อมและมาตรการติดตามตรวจสอบผลกระทบสิ่งแวดล้อม (2566-2568)

<sup>2/</sup> บริษัท ตรวจวัดสิ่งแวดล้อม จำกัด (2568)

หมายเหตุ : \* มาตรฐานตามประกาศคณะกรรมการสิ่งแวดล้อมแห่งชาติ ฉบับที่ 8 (พ.ศ.2537) เรื่อง กำหนดมาตรฐานคุณภาพน้ำในแหล่งน้ำผิวดิน  
ประเภทที่ 3

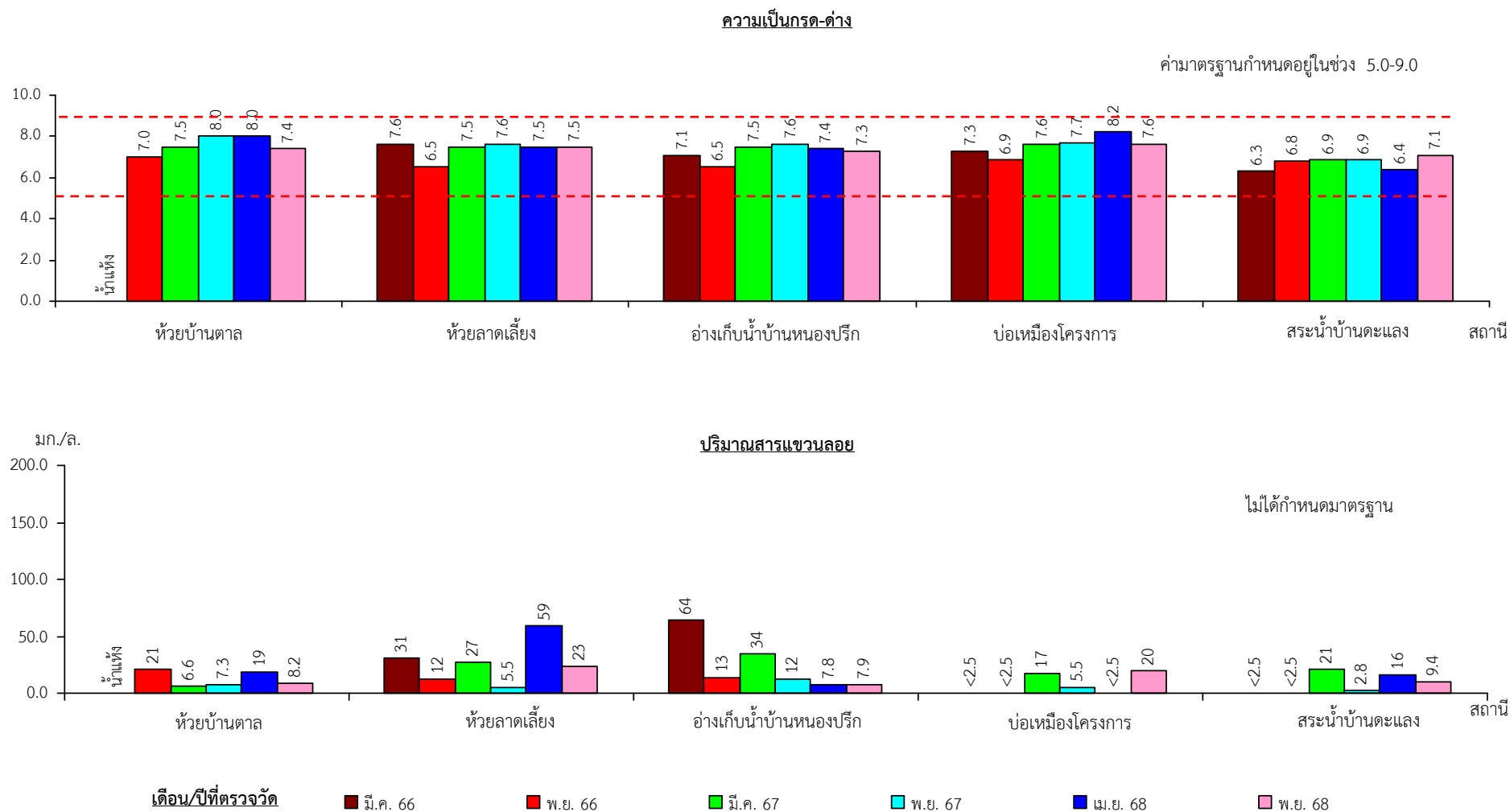
\*\* น้ำแห่งนี้ไม่สามารถเก็บตัวอย่างน้ำได้

- หมายถึง ไม่ได้กำหนดมาตรฐาน

< หมายถึง น้อยกว่า

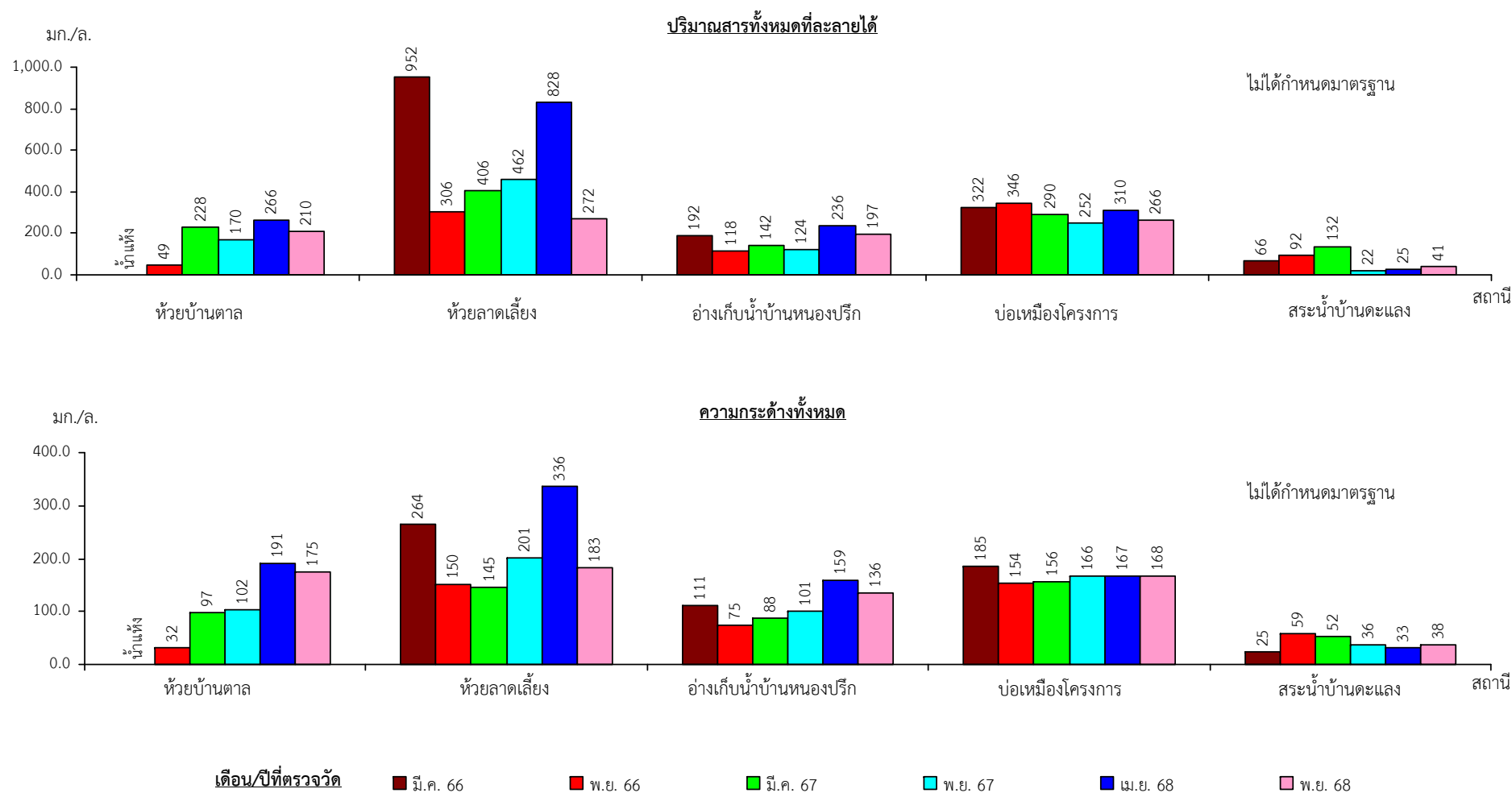
Detection limit : ปริมาณสารแขวนลอยเท่ากับ 2.5 มก./ล., ปริมาณซัลเฟตเท่ากับ 0.3, 5.0 และ 1.0 มก./ล. และปริมาณเหล็กกรรม

เท่ากับ 0.10 และ 0.02 มก./ล. (ค่า Detection limit แตกต่างกันขึ้นอยู่กับเงื่อนไขในการวิเคราะห์ของห้องปฏิบัติการ)

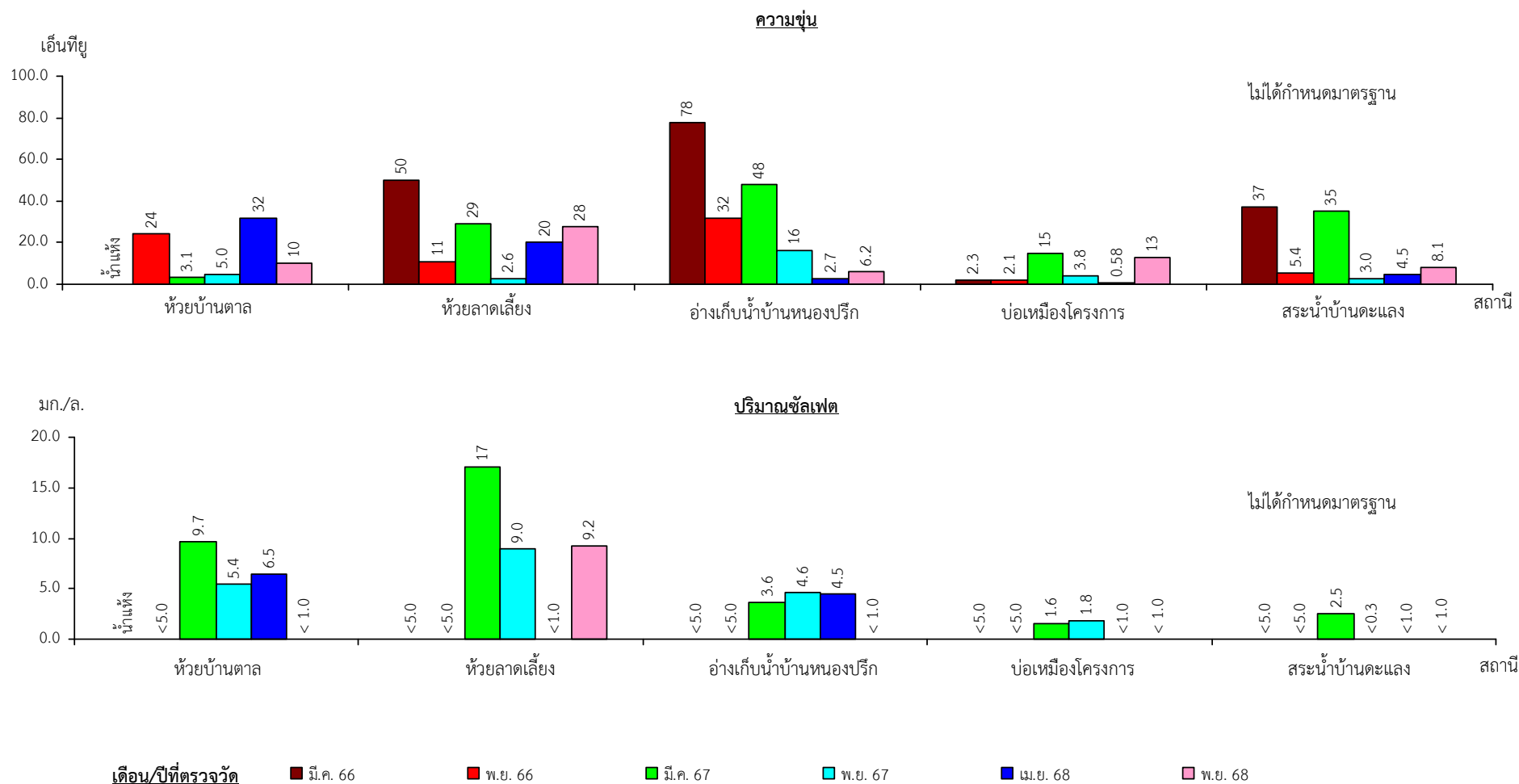


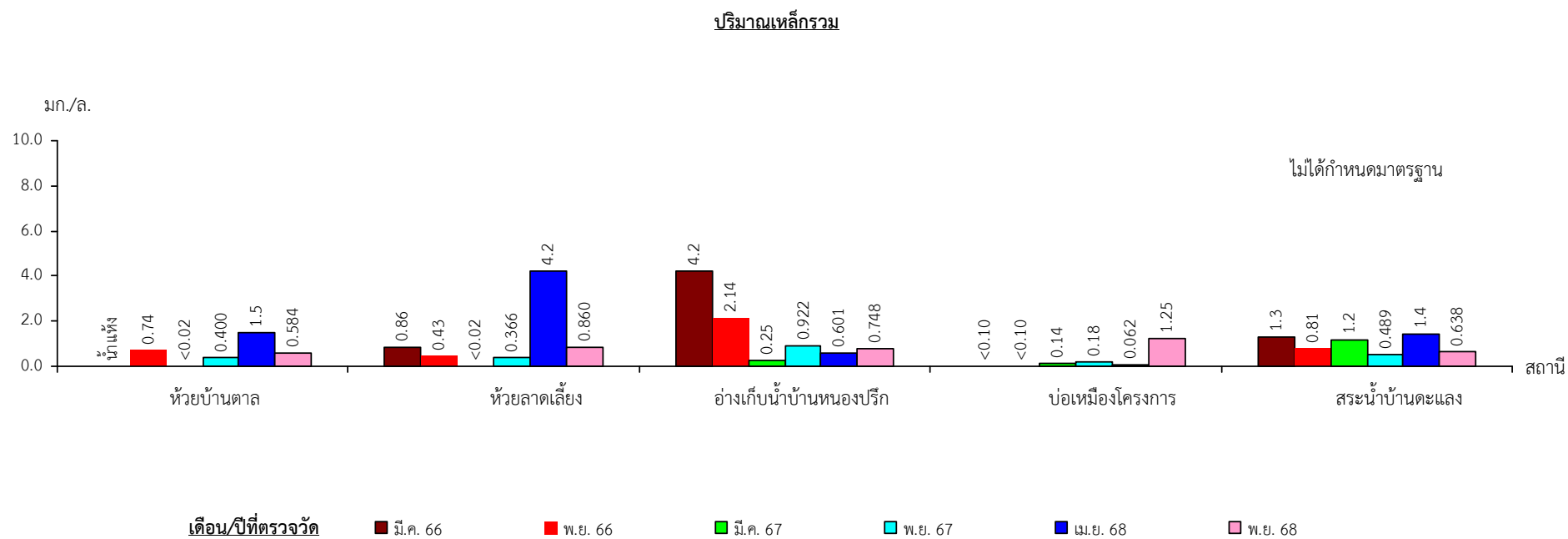
รูปที่ 3.5-2

ผลการตรวจวัดคุณภาพน้ำผิวดิน ในช่วงปี 2566-2568









### 3.6 คุณภาพน้ำใต้ดิน

#### 1) ดัชนีและวิธีการตรวจวัด

ดัชนีตรวจวัด/วิเคราะห์คุณภาพน้ำใต้ดิน จำนวน 7 ดัชนี แสดงรายละเอียดดังนี้

| ดัชนี  | วิธีการตรวจวัด                            |
|--|---|
| ความเป็นกรด-ด่าง (pH)                                | Electrometric method                      |
| ปริมาณสารแขวนลอยรวม (Total Suspended Solids)         | Total Suspended Solids Dried at 103-105°C |
| ปริมาณสารทั้งหมดที่ละลายได้ (Total Dissolved Solids) | Total Dissolved Solids Dried at 180°C     |
| ความกระด้างทั้งหมด (Total Hardness)                  | EDTA Titrimetric Method                   |
| ความขุ่น (Turbidity)                                 | Nephelometric Method                      |
| ปริมาณซัลเฟต (Sulphate)                              | Turbidimetric Method                      |
| ปริมาณเหล็กกรรม (Total Iron)                         | Digestion, ICP Method                     |

#### 2) ตำแหน่งพิกัดของสถานีเก็บตัวอย่าง (รูปที่ 3.1-1)

- |                           |                                |
|---------------------------|--------------------------------|
| (1) บ่อบาดาลบ้านหนองปรือ  | : UTM 48 P 196223 E, 1618942 N |
| (2) บ่อบาดาลวัดหนองโพธิ์  | : UTM 48 P 198410 E, 1618735 N |
| (3) บ่อบาดาลบ้านเขาคีม    | : UTM 48 P 204082 E, 1616452 N |
| (4) บ่อบาดาลบ้านด่านกอโจด | : UTM 48 P 206254 E, 1620697 N |

#### 3) วันที่เก็บตัวอย่าง

วันที่ 5 พฤศจิกายน 2568

#### 4) ผลการตรวจวัดคุณภาพน้ำใต้ดิน

จากการเก็บตัวอย่างน้ำใต้ดิน ในวันที่ 5 พฤศจิกายน 2568 ผลการตรวจวัดแสดงดังตารางที่ 3.6-1 และรูปที่ 3.6-1 รายละเอียดดังนี้

(1) บ่อบาดาลบ้านหนองปรือ พบว่า มีลักษณะใส ไม่มีตะกอน ไม่มีกลิ่น ความเป็นกรด-ด่างมีค่าเท่ากับ 6.5 ปริมาณสารแขวนลอยรวม มีค่าน้อยกว่า 2.5 มก./ล. ปริมาณสารทั้งหมดที่ละลายได้ มีค่าเท่ากับ 45 มก./ล. ความกระด้างทั้งหมด มีค่าเท่ากับ 37 มก./ล. ความขุ่น มีค่าเท่ากับ 1.0 เอ็นทียู ปริมาณซัลเฟต มีค่าน้อยกว่า 1.0 มก./ล. และปริมาณเหล็กกรรม มีค่าเท่ากับ 0.014 มก./ล.

(2) บ่อบาดาลวัดหนองโพธิ์ พบว่า มีลักษณะใส ไม่มีตะกอน ไม่มีกลิ่น ความเป็นกรด-ด่างมีค่าเท่ากับ 6.7 ปริมาณสารแขวนลอยรวม มีค่าน้อยกว่า 2.5 มก./ล. ปริมาณสารทั้งหมดที่ละลายได้ มีค่าเท่ากับ 492 มก./ล. ความกระด้างทั้งหมด มีค่าเท่ากับ 409 มก./ล. ความขุ่น มีค่าเท่ากับ 0.08 เอ็นทียู ปริมาณซัลเฟต มีค่าน้อยกว่า 1.0 มก./ล. และปริมาณเหล็กกรรม มีค่าเท่ากับ 0.141 มก./ล.

(3) บ่อบาดาลบ้านเขาคีม พบว่า มีลักษณะใส ไม่มีตะกอน ไม่มีกลิ่น ความเป็นกรด-ด่างมีค่าเท่ากับ 6.5 ปริมาณสารแขวนลอยรวม มีค่าน้อยกว่า 2.5 มก./ล. ปริมาณสารทั้งหมดที่ละลายได้ มีค่าเท่ากับ 288 มก./ล. ความกระด้างทั้งหมด มีค่าเท่ากับ 166 มก./ล. ความขุ่น มีค่าเท่ากับ 0.01 เอ็นทียู ปริมาณซัลเฟต มีค่าน้อยกว่า 1.0 มก./ล. และปริมาณเหล็กกรรม มีค่าเท่ากับ 0.012 มก./ล.

(4) บ่อบาดาลบ้านด่านกอโจด พบว่า มีลักษณะใส ไม่มีตะกอน ไม่มีกลิ่น ความเป็นกรด-ด่าง มีค่าเท่ากับ 6.6 ปริมาณสารแขวนลอยรวม มีค่าน้อยกว่า 2.5 มก./ล. ปริมาณสารทั้งหมดที่ละลายได้ มีค่าเท่ากับ 191 มก./ล. ความกระด้างทั้งหมด มีค่าเท่ากับ 108 มก./ล. ความขุ่น มีค่าเท่ากับ 0.05 เอ็นทียู ปริมาณซัลเฟต มีค่าน้อยกว่า 1.0 มก./ล. และปริมาณเหล็กกรรม มีค่าเท่ากับ 0.012 มก./ล.

ตารางที่ 3.6-1 ผลการตรวจวัดคุณภาพน้ำใต้ดิน ในวันที่ 5 พฤศจิกายน 2568

| สถานีเก็บตัวอย่าง     |                      | ผลการตรวจวัด     |                              |                                      |                             |                     |                       |                          |
|-----------------------|----------------------|------------------|------------------------------|--------------------------------------|-----------------------------|---------------------|-----------------------|--------------------------|
|                       |                      | ความเป็นกรด-ต่าง | ปริมาณสารแขวนลอยรวม (มก./ล.) | ปริมาณสารทั้งหมดที่ละลายได้ (มก./ล.) | ความกระด้างทั้งหมด (มก./ล.) | ความขุ่น (เอ็นทียู) | ปริมาณซัลเฟต (มก./ล.) | ปริมาณเหล็กกรรม (มก./ล.) |
| บ่อบาดาลบ้านหนองปรึก  |                      | 6.5              | <2.5                         | 45                                   | 37                          | 1.0                 | <1.0                  | 0.014                    |
| บ่อบาดาลวัดหนองโพธิ์  |                      | 6.7              | <2.5                         | 492                                  | 409                         | 0.08                | <1.0                  | 0.141                    |
| บ่อบาดาลบ้านเขาคีม    |                      | 6.5              | <2.5                         | 288                                  | 166                         | 0.01                | <1.0                  | 0.012                    |
| บ่อบาดาลบ้านด่านกอโจด |                      | 6.6              | <2.5                         | 191                                  | 108                         | 0.05                | <1.0                  | 0.012                    |
| มาตรฐาน*              | เกณฑ์กำหนดที่เหมาะสม | 7.0-8.5          | -                            | ≧600                                 | ≧300                        | ≧5                  | ≧200                  | ≧0.5                     |
|                       | เกณฑ์อนุโลมสูงสุด    | 6.5-9.2          | -                            | 1,200                                | 500                         | 20                  | 250                   | 1.0                      |

ที่มา : บริษัท ตรวจวัดสิ่งแวดล้อม จำกัด (2568)

หมายเหตุ : \*มาตรฐานตามประกาศกระทรวงทรัพยากรธรรมชาติและสิ่งแวดล้อม เรื่อง กำหนดหลักเกณฑ์และมาตรการในทางวิชาการสำหรับการป้องกันด้านสาธารณสุขและการป้องกันในเรื่องสิ่งแวดล้อมเป็นพิษ พ.ศ. 2551

≧ หมายถึง ไม่เกิน

< หมายถึง น้อยกว่า

Detection limit : ปริมาณสารแขวนลอยรวมเท่ากับ 2.5 มก./ล. และปริมาณซัลเฟตเท่ากับ 1.0 มก./ล.

## 5) สรุปผลการตรวจวัดคุณภาพน้ำใต้ดิน

ผลการตรวจวัดคุณภาพน้ำใต้ดิน ในวันที่ 5 พฤศจิกายน 2568 จำนวน 4 สถานี ได้แก่ บ่อบาดาลบ้านหนองปรือ บ่อบาดาลวัดหนองโพธิ์ บ่อบาดาลบ้านเขาคีม และบ่อบาดาลบ้านด่านกอโจด พบว่า ผลการตรวจวัดของส่วนใหญ่มีค่าอยู่ในเกณฑ์กำหนดที่เหมาะสม ตามประกาศกระทรวงทรัพยากรธรรมชาติและสิ่งแวดล้อม เรื่อง กำหนดหลักเกณฑ์และมาตรการในทางวิชาการสำหรับการป้องกันด้านสาธารณสุขและการป้องกันในเรื่องสิ่งแวดล้อมเป็นพิษ พ.ศ. 2551 ยกเว้น ค่าความกระด้างทั้งหมดของบ่อบาดาลวัดหนองโพธิ์ และปริมาณสารทั้งหมดที่ละลายได้ของบ่อบาดาลวัดหนองโพธิ์ที่มีค่าอยู่ในเกณฑ์อนุโลมสูงสุด



#### 6) ผลการตรวจวัดคุณภาพน้ำใต้ดินในช่วง 3 ปีที่ผ่านมาจนถึงปัจจุบัน

จากการรวบรวมผลการตรวจวัดคุณภาพน้ำใต้ดินในช่วงปี 2566-2568 จากรายงานผลการปฏิบัติตามมาตรการป้องกันและแก้ไขผลกระทบสิ่งแวดล้อมและมาตรการติดตามตรวจสอบผลกระทบสิ่งแวดล้อม และผลการตรวจวัดในปัจจุบัน (เดือนพฤศจิกายน 2568) แสดงดังตารางที่ 3.6-2 และรูปที่ 3.6-2 มีรายละเอียดดังนี้

(1) บ่อบาดาลบ้านหนองปรือ พบว่า ความเป็นกรด-ด่าง มีค่าอยู่ในช่วง 6.5-7.5 ปริมาณสารแขวนลอยรวม มีค่าน้อยกว่า 2.5 มก./ล. ปริมาณสารทั้งหมดที่ละลายได้ มีค่าอยู่ในช่วง 45-542 มก./ล. ความกระด้างทั้งหมด มีค่าอยู่ในช่วง 37-365 มก./ล. ความขุ่น มีค่าอยู่ในช่วง 0.17-1.41 เอ็นทียู ปริมาณซิลิเกต ในเดือนมีนาคม 2566 และเดือนพฤศจิกายน 2566 มีค่าน้อยกว่า 5.0 มก./ล. ในเดือนเมษายน,พฤศจิกายน 2568 มีค่าน้อยกว่า 1.0 มก./ล. และผลตรวจวัดในช่วงอื่นๆ มีค่าอยู่ในช่วง 0.5-0.8 มก./ล. และปริมาณเหล็กกรรม ในเดือนพฤศจิกายน 2566 มีค่าน้อยกว่า 0.10 มก./ล. เดือนมีนาคม 2567 มีค่าน้อยกว่า 0.02 มก./ล. และผลตรวจวัดในช่วงอื่นๆ มีค่าอยู่ในช่วง 0.014-0.216 มก./ล.

(2) บ่อบาดาลวัดหนองโพธิ์ พบว่า ความเป็นกรด-ด่าง มีค่าอยู่ในช่วง 6.7-7.1 ปริมาณสารแขวนลอยรวม มีค่าน้อยกว่า 2.5 มก./ล. ปริมาณสารทั้งหมดที่ละลายได้ มีค่าอยู่ในช่วง 262-626 มก./ล. ความกระด้างทั้งหมด มีค่าอยู่ในช่วง 126-409 มก./ล. ความขุ่น มีค่าอยู่ในช่วง 0.01-0.33 เอ็นทียู ปริมาณซิลิเกต ในเดือนมีนาคม 2566 และเดือนพฤศจิกายน 2566 มีค่าน้อยกว่า 5.0 มก./ล. และในเดือนเมษายน 2568 มีค่าน้อยกว่า 1.0 มก./ล. และผลตรวจวัดในช่วงอื่นๆ มีค่าอยู่ในช่วง 1.7-1.9 มก./ล. และปริมาณเหล็กกรรม ในเดือนมีนาคม 2566 เดือนพฤศจิกายน 2566 มีค่าน้อยกว่า 0.10 มก./ล. เดือนมีนาคม 2567 มีค่าน้อยกว่า 0.002 มก./ล. และเดือนพฤศจิกายน 2567 มีค่าน้อยกว่า 0.02 มก./ล. และผลตรวจวัดในช่วงอื่นๆ มีค่าอยู่ในช่วง 0.030-0.141 มก./ล.

(3) บ่อบาดาลบ้านเขาคีม พบว่า ความเป็นกรด-ด่าง มีค่าอยู่ในช่วง 6.5-6.9 ปริมาณสารแขวนลอยรวม มีค่าน้อยกว่า 2.5 มก./ล. ปริมาณสารทั้งหมดที่ละลายได้ มีค่าอยู่ในช่วง 288-422 มก./ล. ความกระด้างทั้งหมด มีค่าอยู่ในช่วง 166-195 มก./ล. ความขุ่น มีค่าอยู่ในช่วง 0.01-0.12 เอ็นทียู ปริมาณซิลิเกต ในเดือนมีนาคม 2566 และเดือนพฤศจิกายน 2566 มีค่าน้อยกว่า 5.0 มก./ล. และในเดือนเมษายน,พฤศจิกายน 2568 มีค่าน้อยกว่า 1.0 มก./ล. และผลตรวจวัดในช่วงอื่นๆ มีค่าอยู่ในช่วง 1.4-2.0 มก./ล. และปริมาณเหล็กกรรม ในเดือนมีนาคม 2566 เดือนพฤศจิกายน 2566 มีค่าน้อยกว่า 0.10 มก./ล. เดือนมีนาคม 2567 มีค่าน้อยกว่า 0.02 มก./ล. และในเดือนเมษายน 2568 มีค่าน้อยกว่า 1.0 มก./ล. และผลตรวจวัดในช่วงอื่นๆ มีค่าอยู่ในช่วง 0.012-0.032 มก./ล.

(4) บ่อบาดาลบ้านด่านกอโจด พบว่า ความเป็นกรด-ด่าง มีค่าอยู่ในช่วง 6.6-7.1 ปริมาณสารแขวนลอยรวม มีค่าน้อยกว่า 2.5 มก./ล. ปริมาณสารทั้งหมดที่ละลายได้ มีค่าอยู่ในช่วง 191-342 มก./ล. ความกระด้างทั้งหมด มีค่าอยู่ในช่วง 108-153 มก./ล. ความขุ่น มีค่าอยู่ในช่วง 0.03-1.3 เอ็นทียู ปริมาณซิลิเกต ในเดือนมีนาคม 2566 เดือนพฤศจิกายน 2566 มีค่าน้อยกว่า 5.0 มก./ล. เดือนมีนาคม 2567 มีค่าเท่ากับ 0.4 มก./ล. และเดือนพฤศจิกายน 2567 มีค่าน้อยกว่า 0.3 มก./ล. และเดือนเมษายน,พฤศจิกายน 2568 มีค่าน้อยกว่า 1.0

มก./ล. และปริมาณเหล็กกรรม ในเดือนมีนาคม 2566 เดือนพฤศจิกายน 2566 มีค่าน้อยกว่า 0.10 มก./ล. เดือนมีนาคม 2567 มีค่าน้อยกว่า 0.02 มก./ล. และผลตรวจวัดอื่นๆ มีค่าอยู่ในช่วง 0.012-0.028 มก./ล.

ผลการตรวจวัดคุณภาพน้ำใต้ดินในช่วงปี 2566-2568 พบว่า มีค่าอยู่ในเกณฑ์มาตรฐานตามประกาศกระทรวงทรัพยากรธรรมชาติและสิ่งแวดล้อม เรื่อง กำหนดหลักเกณฑ์และมาตรการในทางวิชาการสำหรับการป้องกันด้านสาธารณสุขและป้องกันในเรื่องสิ่งแวดล้อมเป็นพิษ พ.ศ. 2551

ตารางที่ 3.6-2 ผลการตรวจวัดคุณภาพน้ำใต้ดิน ในช่วงปี 2566-2568

| สถานีเก็บตัวอย่าง    | เดือน/ปีเก็บตัวอย่าง  | ผลการตรวจวัด     |                              |                                      |                             |                     |                       |                          |
|----------------------|-----------------------|------------------|------------------------------|--------------------------------------|-----------------------------|---------------------|-----------------------|--------------------------|
|                      |                       | ความเป็นกรด-ด่าง | ปริมาณสารแขวนลอยรวม (มก./ล.) | ปริมาณสารทั้งหมดที่ละลายได้ (มก./ล.) | ความกระด้างทั้งหมด (มก./ล.) | ความขุ่น (เอ็นทียู) | ปริมาณซิลเฟต (มก./ล.) | ปริมาณเหล็กกรรม (มก./ล.) |
| บ่อบาดาลบ้านหนองปรือ | มี.ค.66 <sup>1/</sup> | 6.9              | <2.5                         | 112                                  | 60                          | 0.72                | <5.0                  | 0.12                     |
|                      | พ.ย.66 <sup>1/</sup>  | 6.7              | <2.5                         | 104                                  | 59                          | 0.21                | <5.0                  | <0.10                    |
|                      | มี.ค.67 <sup>1/</sup> | 7.2              | <2.5                         | 90                                   | 42                          | 1.41                | 0.8                   | <0.02                    |
|                      | พ.ย.67 <sup>1/</sup>  | 7.5              | <2.5                         | 466                                  | 365                         | 0.82                | 0.5                   | 0.216                    |
|                      | เม.ย.68 <sup>1/</sup> | 7.3              | <2.5                         | 542                                  | 364                         | 0.17                | <1.0                  | 0.015                    |
|                      | พ.ย.68 <sup>2/</sup>  | 6.5              | <2.5                         | 45                                   | 37                          | 1.0                 | <1.0                  | 0.014                    |
| บ่อบาดาลวัดหนองโพธิ์ | มี.ค.66 <sup>1/</sup> | 6.9              | <2.5                         | 614                                  | 400                         | 0.33                | <5.0                  | <0.10                    |
|                      | พ.ย.66 <sup>1/</sup>  | 6.7              | <2.5                         | 608                                  | 395                         | 0.24                | <5.0                  | <0.10                    |
|                      | มี.ค.67 <sup>1/</sup> | 7.1              | <2.5                         | 626                                  | 393                         | 0.01                | 1.9                   | <0.02                    |
|                      | พ.ย.67 <sup>1/</sup>  | 7.0              | <2.5                         | 262                                  | 126                         | 0.11                | 1.7                   | <0.002                   |
|                      | เม.ย.68 <sup>1/</sup> | 7.1              | <2.5                         | 624                                  | 392                         | 0.22                | <1.0                  | 0.030                    |
|                      | พ.ย.68 <sup>2/</sup>  | 6.7              | <2.5                         | 492                                  | 409                         | 0.08                | <1.0                  | 0.141                    |
| บ่อบาดาลบ้านเขาคีม   | มี.ค.66 <sup>1/</sup> | 6.9              | <2.5                         | 354                                  | 176                         | 0.12                | <5.0                  | <0.10                    |
|                      | พ.ย.66 <sup>1/</sup>  | 6.6              | <2.5                         | 422                                  | 176                         | 0.10                | <5.0                  | <0.10                    |
|                      | มี.ค.67 <sup>1/</sup> | 6.8              | <2.5                         | 380                                  | 171                         | 0.07                | 1.4                   | <0.02                    |
|                      | พ.ย.67 <sup>1/</sup>  | 6.8              | <2.5                         | 306                                  | 172                         | 0.10                | 2.0                   | 0.029                    |
|                      | เม.ย.68 <sup>1/</sup> | 6.7              | <2.5                         | 290                                  | 195                         | 0.12                | <1.0                  | 0.032                    |
|                      | พ.ย.68 <sup>2/</sup>  | 6.5              | <2.5                         | 288                                  | 166                         | 0.01                | <1.0                  | 0.012                    |



ตารางที่ 3.6-2 (ต่อ)

| สถานีเก็บ<br>ตัวอย่าง     | เดือน/ปี<br>เก็บตัวอย่าง | ผลการตรวจวัด         |                                     |   |                                    |                        |                              |                                |
|---------------------------|--------------------------|----------------------|-------------------------------------|---|------------------------------------|------------------------|------------------------------|--------------------------------|
|                           |                          | ความเป็น<br>กรด-ด่าง | ปริมาณสาร<br>แขวนลอยรวม<br>(มก./ล.) | ปริมาณสารทั้ง<br>หมดที่ละลายได้<br>(มก./ล.) | ความกระด้าง<br>ทั้งหมด<br>(มก./ล.) | ความขุ่น<br>(เอ็นทียู) | ปริมาณ<br>ซัลเฟต<br>(มก./ล.) | ปริมาณ<br>เหล็กรวม<br>(มก./ล.) |
| บ่อบาดาลบ้าน<br>ด้านกอโจด | มี.ค.66 <sup>1/</sup>    | 6.8                  | <2.5                                | 300   | 127                                | 0.06                   | <5.0                         | <0.10                          |
|                           | พ.ย.66 <sup>1/</sup>     | 6.6                  | <2.5                                | 342   | 112                                | 0.10                   | <5.0                         | <0.10                          |
|                           | มี.ค.67 <sup>1/</sup>    | 7.1                  | <2.5                                | 310   | 115                                | 0.17                   | 0.4                          | <0.02                          |
|                           | พ.ย.67 <sup>1/</sup>     | 7.0                  | <2.5                                | 280   | 109                                | 0.03                   | <0.3                         | 0.028                          |
|                           | เม.ย.68 <sup>1/</sup>    | 6.8                  | <2.5                                | 276   | 153                                | 1.3                    | <1.0                         | 0.012                          |
|                           | พ.ย.68 <sup>2/</sup>     | 6.6                  | <2.5                                | 191   | 108                                | 0.05                   | <1.0                         | 0.012                          |
| มาตรฐาน*                  | เกณฑ์กำหนดที่<br>เหมาะสม | 7.0-8.5              | -                                   | ≧600  | ≧300                               | ≧5                     | ≧200                         | ≧0.5                           |
|                           | เกณฑ์อนุโลม<br>สูงสุด    | 6.5-9.2              | -                                   | 1,200                                       | 500                                | 20                     | 250                          | 1.0                            |

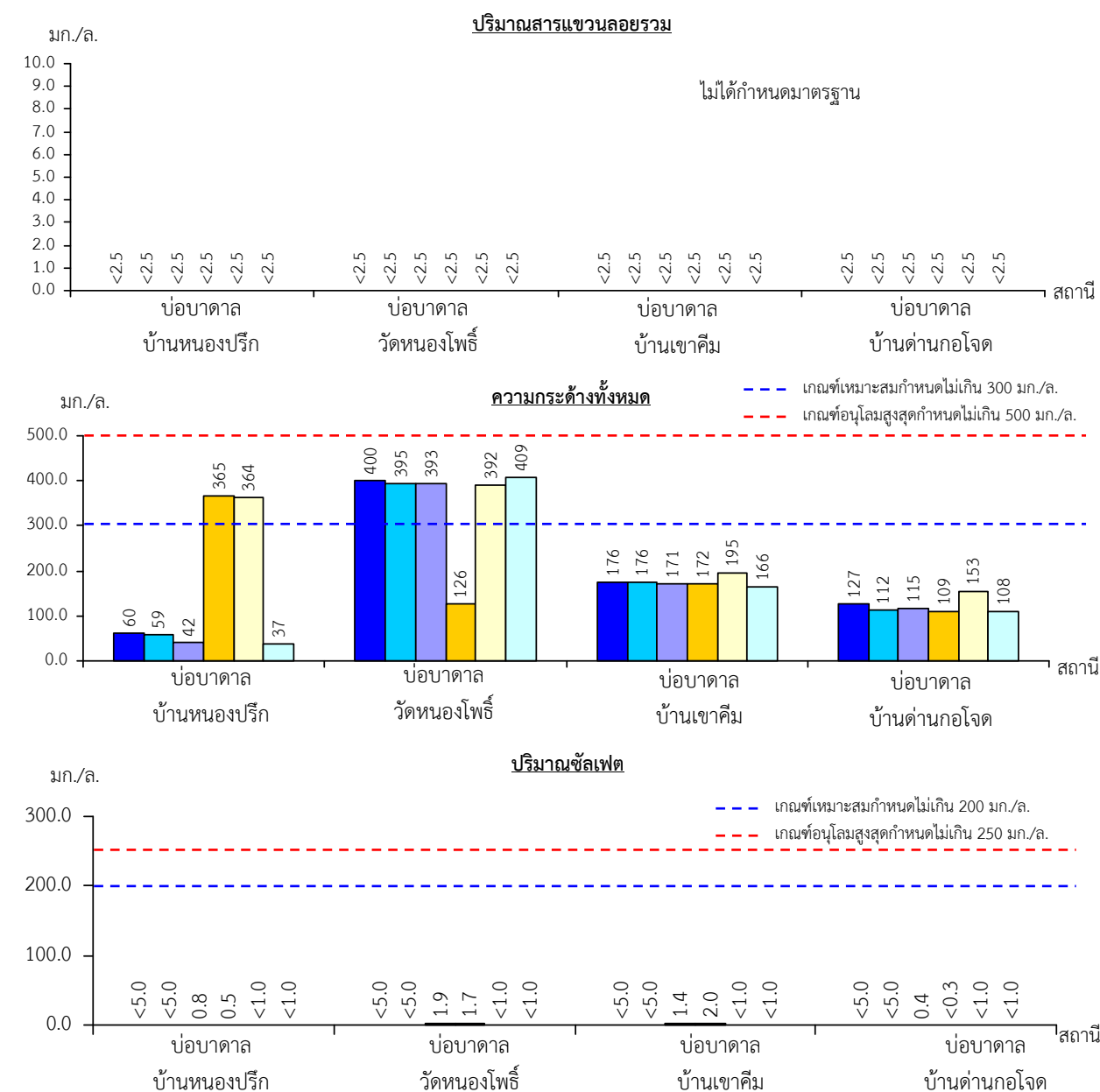
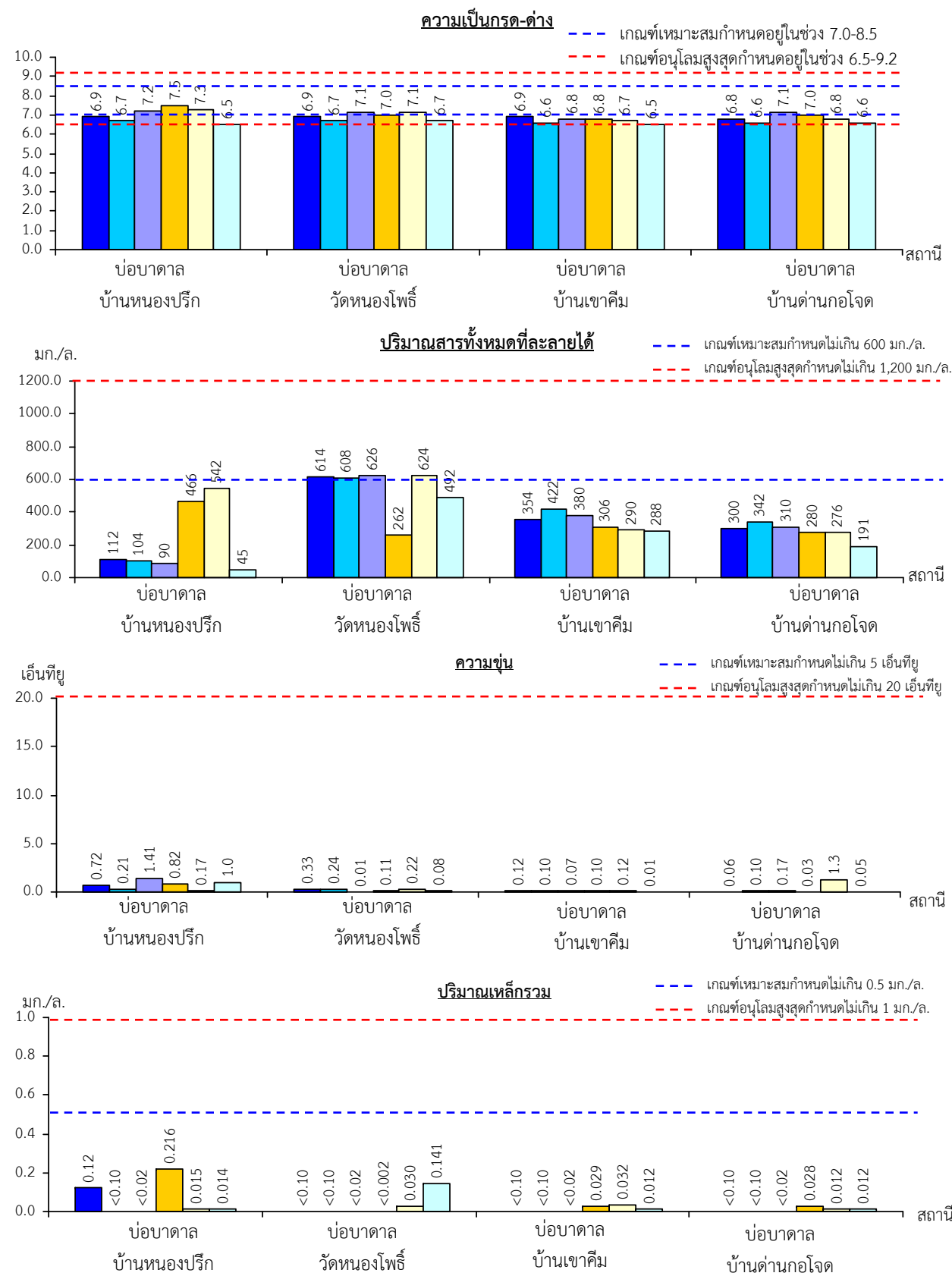
ที่มา : <sup>1/</sup> รายงานผลการปฏิบัติตามมาตรการป้องกันและแก้ไขผลกระทบสิ่งแวดล้อมและมาตรการติดตามตรวจสอบผลกระทบสิ่งแวดล้อม (2566-2568)

<sup>2/</sup> บริษัท ตรวจวัดสิ่งแวดล้อม จำกัด (2568)

หมายเหตุ : \*มาตรฐานตามประกาศกระทรวงทรัพยากรธรรมชาติและสิ่งแวดล้อม เรื่อง กำหนดหลักเกณฑ์และมาตรการในทางวิชาการ  
สำหรับการป้องกันด้านสาธารณสุขและการป้องกันในเรื่องสิ่งแวดล้อมเป็นพิษ พ.ศ.2551

- หมายถึง ไม่ได้กำหนดมาตรฐาน ≧ หมายถึง ไม่เกิน < หมายถึง น้อยกว่า

Detection limit : ปริมาณสารแขวนลอยรวมเท่ากับ 2.5 มก./ล., ปริมาณเหล็กรวมเท่ากับ 0.10, 0.02 และ 0.002 มก./ล. และปริมาณ  
ซัลเฟตเท่ากับ 0.3, 1.0 และ 5.0 มก./ล. (ค่า Detection limit แตกต่างกัน ขึ้นอยู่กับเงื่อนไขในการวิเคราะห์ของ  
ห้องปฏิบัติการ)



รูปที่ 3.6-2

ผลการตรวจวัดคุณภาพน้ำใต้ดิน ในช่วงปี 2566-2568

### 3.7 เศรษฐกิจ-สังคม

มาตรการติดตามตรวจสอบผลกระทบสิ่งแวดล้อมของโครงการกำหนดให้ดำเนินการสอบถามทัศนคติและความคิดเห็นของประชาชนเกี่ยวกับทัศนคติที่มีต่อโครงการ ปัญหาที่เกิดจากโครงการและความวิตกกังวลเกี่ยวกับการทำเหมือง

#### 1) วิธีดำเนินการ

ดำเนินการสำรวจความคิดเห็น รวมทั้งสอบถามผลกระทบที่ได้รับจากโครงการ และความวิตกกังวลเกี่ยวกับการทำเหมืองของชุมชนที่อยู่โดยรอบ (เอกสารแนบ 12) ได้แก่ หมู่ที่ 11 ชุมชนบ้านตะแลง โดยทำการสำรวจประชาชนที่อาศัยอยู่ในชุมชนดังกล่าว ในช่วงเดือนพฤษภาคม 2568

#### 2) ผลการดำเนินการ

ผลการสำรวจความคิดเห็นของตัวอย่าง จำนวน 117 ตัวอย่าง โดยดำเนินการระหว่างวันที่ 26-28 พฤษภาคม 2568 นำเสนอต่อเอกสารแนบ 12 รายละเอียดดังนี้

##### (1) ข้อมูลทั่วไป

เพศ : ประชากรตัวอย่างเป็นเพศชาย ร้อยละ 41.0 และเพศหญิง ร้อยละ 59.0

อายุ : ประชากรตัวอย่าง อายุ 61 ปีขึ้นไป ร้อยละ 36.8 อายุระหว่าง 51-60 ปี ร้อยละ 34.2 อายุระหว่าง 41-50 ปี ร้อยละ 15.4 อายุระหว่าง 31-40 ปี ร้อยละ 7.7 และอายุ ระหว่าง 21-30 ปี ร้อยละ 6.0

อาชีพหลักในปัจจุบัน : ประชากรตัวอย่างที่มีการประกอบอาชีพ ร้อยละ 81.2 ได้แก่ เกษตรกรรม ร้อยละ 41.0 อาชีพรับจ้างทั่วไป ร้อยละ 27.4 อาชีพค้าขาย ร้อยละ 5.1 อาชีพพนักงานเอกชน ร้อยละ 4.3 และอาชีพประกอบธุรกิจส่วนตัว ร้อยละ 3.4 และไม่ได้ประกอบอาชีพ/แม่บ้านร้อยละ 18.8

ระดับการศึกษา : ประชากรตัวอย่างจบการศึกษาระดับประถมศึกษา ร้อยละ 56.4 ระดับมัธยมศึกษาตอนต้น ร้อยละ 15.4 ระดับมัธยมศึกษาตอนปลาย ร้อยละ 15.4 ไม่ได้เข้าศึกษา ร้อยละ 5.1 ระดับอนุปริญญา/ปวส. ร้อยละ 3.4 และระดับปริญญาตรี/เทียบเท่า ร้อยละ 4.3 และจากการสอบถามเกี่ยวกับจำนวนสมาชิกภายในครัวเรือนที่เป็นพนักงานของบริษัท โรงโมหินโซคชัย จำกัด พบว่า สมาชิกในครัวเรือนเป็นพนักงานของเหมืองแร่ ร้อยละ 17.9 และสมาชิกในครัวเรือนไม่เป็นพนักงานของบริษัท โรงโมหินโซคชัย ร้อยละ 82.1

##### (2) ผลกระทบจากการทำเหมืองแร่ ของบริษัท โรงโมหินโซคชัย จำกัด ที่ผ่านมา

ประชากรตัวอย่างไม่เคยได้รับผลกระทบจากการดำเนินงานของโครงการที่ผ่านมาร้อยละ 91.5 และเคยได้รับผลกระทบร้อยละ 8.5

##### (3) ทัศนคติที่มีต่อโครงการ

ประชากรตัวอย่างมีความคิดเห็นว่าผลดีที่เกิดขึ้นจากการดำเนินโครงการ ได้แก่ เศรษฐกิจดีขึ้น ร้อยละ 11.5 สร้างงานให้กับประชาชนในชุมชน ร้อยละ 27.3 เสริมสร้างชื่อเสียงให้แก่ประชาชน ร้อยละ 21.9 มีการปรับปรุงด้านสาธารณูปโภค ร้อยละ 23.8 และชุมชนเจริญขึ้น ร้อยละ 15.5 สำหรับผลเสียที่เกิดจากการดำเนินโครงการ พบว่า ปัญหาฝุ่นละออง ร้อยละ 75.9 ปัญหาเสียงดัง ร้อยละ 2.8 ปัญหาแรงสั่นสะเทือน/แผ่นดินไหว ร้อยละ 7.4 ปัญหาการเกิดอุบัติเหตุด้านคมนาคมได้ง่าย ร้อยละ 13.0 และปัญหาน้ำเสีย ร้อยละ 0.9

#### (4) ปัญหาที่เกิดจากโครงการและความวิตกกังวลเกี่ยวกับการทำเหมือง

ความวิตกกังวลเกี่ยวกับการดำเนินโครงการ พบว่า ไม่มีความวิตกกังวลร้อยละ 90.6 และมีความวิตกกังวลร้อยละ 9.4

การรับรู้เกี่ยวกับการดำเนินงานตามมาตรการของโครงการ : ทางโครงการได้มีการสำรวจความคิดเห็นของตัวอย่างเพิ่มเติมในเรื่องการรับทราบหรือพบเห็นเกี่ยวกับการดำเนินงานตามมาตรการด้านสังคมและมาตรการป้องกันและแก้ไขผลกระทบสิ่งแวดล้อมของโครงการ โดยผลการสำรวจความคิดเห็นตัวอย่างในการรับทราบหรือพบเห็นเกี่ยวกับการดำเนินการตามมาตรการฯ ดังกล่าว มีรายละเอียดดังนี้

**ร้อยละ 100** ทราบว่าทางโครงการมีการดำเนินงานดังนี้

- มีกล่องรับเรื่องราวร้องทุกข์บริเวณสำนักงานของโครงการ
- มีกล่องแสดงความคิดเห็นของประชาชนบริเวณที่ทำการผู้ใหญ่บ้านในท้องที่หมู่ที่ 11 บ้านตะแลง
- มีการสนับสนุนกิจกรรมของชุมชน
- พิจารณาจ้างแรงงานในท้องถิ่นเป็นหลัก
- จัดกิจกรรมที่ก่อให้เกิดเสียงดังในเวลากลางคืน
- จัดทำป้ายจำกัดความเร็วและป้ายเตือนภัยให้ระวางรถบรรทุกก่อนถึงทางเข้า-ออกโครงการ
- จำกัดความเร็วของรถบรรทุกแร่ ให้ใช้ความเร็วไม่เกิน 25 กม./ชม. ในช่วงที่เป็นถนนลูกรัง และในช่วงที่ผ่านชุมชน
- ปรับปรุงรักษาสภาพเส้นทางการขนส่งแร่ให้อยู่ในสภาพดีเสมอ
- ทำการระเบิดวันละ 1 ครั้ง ในช่วงเวลา 12.00-13.00 น.
- ปลุกต้นไม้ตามแนวเส้นทางขนส่งแร่เพื่อเป็นแนวกันการฟุ้งกระจายของฝุ่น
- มีสัญญาณแจ้งเตือนก่อนมีการระเบิดทุกครั้ง
- ฉีดพรมน้ำบริเวณเส้นทางภายในพื้นที่หน้าเหมืองและเส้นทางขนส่งแร่ของ
- ให้ใช้ผ้าใบปิดคลุมรถบรรทุกแร่ให้มิดชิดทุกครั้งก่อนการขนส่งแร่ออกนอกพื้นที่โครงการ

#### (5) สรุปผลการดำเนินการ

การติดตามตรวจสอบผลกระทบด้านเศรษฐกิจ-สังคม โดยสำรวจความคิดเห็นของประชาชนที่มีต่อโครงการ ปัญหาที่เกิดจากโครงการ ความวิตกกังวลเกี่ยวกับการทำเหมือง และการรับรู้เกี่ยวกับการดำเนินงานตามมาตรการด้านสังคมและมาตรการป้องกันและแก้ไขผลกระทบสิ่งแวดล้อมของโครงการ กำหนดแผนการดำเนินงานไว้ปีละ 1 ครั้ง โดยดำเนินการสำรวจครั้งล่าสุดในวันที่ 16-28 พฤษภาคม 2568 พบว่า ตัวอย่างได้รับผลกระทบด้านฝุ่นละออง ด้านความสั่นสะเทือน ด้านการคมนาคม และความสั่นสะเทือน และสำหรับ**ผลดี/ผลเสีย**จากการดำเนินโครงการ พบว่า ตัวอย่างส่วนใหญ่เห็นว่าการดำเนินงานของโครงการมี**ผลดี**ต่อชุมชน โดยเห็นว่าเศรษฐกิจดีขึ้น มีการสร้างงานให้กับประชาชนในชุมชน และเสริมสร้างชื่อเสียงให้กับชุมชน มีการปรับปรุงด้านสาธารณูปโภค และชุมชนเจริญขึ้น **ผลเสีย**จากการดำเนินโครงการตัวอย่างบางส่วนได้รับผลกระทบด้านฝุ่นละออง

และด้านเสียงดัง ความวิตกกังวลเกี่ยวกับการทำเหมืองและปัญหาที่เกิดจากโครงการที่ผ่านมา พบว่า ตัวอย่างมีความวิตกกังวล เกี่ยวกับผลกระทบด้านสิ่งแวดล้อมในด้านฝุ่นละออง เสียง การคมนาคม และสำหรับการรับรู้เกี่ยวกับการดำเนินงานตามมาตรการด้านสังคมและมาตรการป้องกันและแก้ไขผลกระทบสิ่งแวดล้อมของโครงการ พบว่า ตัวอย่างทั้งหมดทราบว่าทางโครงการมีการดำเนินการตามมาตรการฯ ดังกล่าว

### 3.8 อาชีวอนามัยและความปลอดภัย

#### 1) มาตรการติดตามตรวจสอบผลกระทบสิ่งแวดล้อม

มาตรการติดตามตรวจสอบผลกระทบสิ่งแวดล้อมของโครงการ กำหนดให้ดำเนินการติดตามตรวจสอบด้านอาชีวอนามัยและความปลอดภัยดังนี้

| มาตรการติดตามตรวจสอบด้านอาชีวอนามัยและความปลอดภัย  | ความถี่      |
|--|--------------|
| ให้ตรวจสอบสมรรถภาพร่างกายโดยทั่วไป ได้แก่ สมรรถภาพการได้ยิน ความสามารถในการมองเห็น โรคเกี่ยวกับระบบทางเดินหายใจ และสมรรถภาพปอด | ปีละ 2 ครั้ง |

#### 2) วันที่ทำการตรวจสุขภาพ

ครั้งที่ 1 วันที่ 30 มกราคม 2568

ครั้งที่ 2 วันที่ 13 สิงหาคม 2568

#### 3) ผลการตรวจสุขภาพ

พนักงานที่เข้าปฏิบัติงานภายในโครงการทำเหมืองของบริษัท โรงโม่หินโชคชัย จำกัด ได้จัดให้มีการตรวจสุขภาพพนักงานปีละ 2 ครั้ง ครั้งที่ 1 วันที่ 30 มกราคม 2568 และครั้งที่ 2 วันที่ 13 สิงหาคม 2568 ทำการตรวจโดยโรงพยาบาลราชสีมา มีรายการตรวจสุขภาพ ได้แก่ ตรวจร่างกายทั่วไปโดยแพทย์ ระดับความสมบูรณ์ของเม็ดเลือด เอกซเรย์ทรวงอก ปัสสาวะทั่วไป สมรรถภาพการทำงานของปอด สมรรถภาพการได้ยิน สมรรถภาพการมองเห็น ระบบประสาทการรับรู้ และภาวะความดันโลหิต สรุปผลการตรวจสุขภาพประจำปี 2568 ดังตารางที่ 3.8-1 และเอกสารแนบ 8

ตารางที่ 3.8-1 ผลการตรวจสุขภาพพนักงานปี 2568

| ลักษณะการตรวจสุขภาพ             | จำนวนที่เข้ารับการตรวจ<br>(ราย) | ผลการตรวจ     |                  |                           | การดำเนินการในกรณีผิดปกติ<br>เช่น ส่งตรวจซ้ำ เข้ารับการรักษา<br>เป็นต้น  |
|---------------------------------|---------------------------------|---------------|------------------|---------------------------|--|
|                                 |                                 | ปกติ<br>(ราย) | ผิดปกติ<br>(ราย) | เปอร์เซ็นต์<br>ที่ผิดปกติ |  |
| 1. ตรวจร่างกายทั่วไปโดยแพทย์    | 72 <sup>1/</sup>                | 72            | 0                | 0.0                       | โครงการดำเนินการตรวจสุขภาพพนักงานทุกคน ถ้าหากพบผู้ที่มีความผิดปกติจะดำเนินการแจ้งพนักงานและตรวจรักษาโดยใช้สิทธิ์ตามประกันสังคมต่อไป แก่ผู้ที่มีความผิดปกติดังกล่าว |
|                                 | 72 <sup>2/</sup>                | 72            | 0                | 0.0                       |  |
| 2. ระดับความสมบูรณ์ของเม็ดเลือด | 72 <sup>1/</sup>                | 60            | 12               | 16.67                     |  |
|                                 | 72 <sup>2/</sup>                | 69            | 3                | 4.17                      |  |
| 3. เอกซเรย์ทรวงอก               | 72 <sup>1/</sup>                | 72            | 0                | 0.0                       |  |
|                                 | 72 <sup>2/</sup>                | 72            | 0                | 0.0                       |  |

ตารางที่ 3.8-1 (ต่อ)

| ลักษณะการตรวจสอบสุขภาพ    | จำนวนที่เข้ารับการตรวจ<br>(ราย) | ผลการตรวจ     |                  |                           | การดำเนินการในกรณีผิดปกติ<br>เช่น ส่งตรวจซ้ำ เข้ารับการรักษา<br>เป็นต้น |
|---------------------------|---------------------------------|---------------|------------------|---------------------------|---|
|                           |                                 | ปกติ<br>(ราย) | ผิดปกติ<br>(ราย) | เปอร์เซ็นต์<br>ที่ผิดปกติ |   |
| 4. ความสมบูรณ์ของปัสสาวะ  | 72 <sup>1/</sup>                | 60            | 12               | 16.67                     |   |
|                           | 72 <sup>2/</sup>                | 62            | 10               | 13.89                     |   |
| 5. สมรรถภาพการทำงานของปอด | 72 <sup>1/</sup>                | 72            | 0                | 0.0                       |   |
|                           | 72 <sup>2/</sup>                | 69            | 3                | 4.17                      |   |
| 6. สมรรถภาพการได้ยิน      | 72 <sup>1/</sup>                | 48            | 24               | 33.33                     |   |
|                           | 72 <sup>2/</sup>                | 42            | 30               | 41.67                     |   |
| 7. สมรรถภาพการมองเห็น     | 72 <sup>1/</sup>                | 16            | 56               | 77.78                     |   |
|                           | 72 <sup>2/</sup>                | 15            | 57               | 79.17                     |   |
| 8. ระบบประสาทการรับรู้    | 72 <sup>1/</sup>                | 72            | 0                | 0.0                       |   |
|                           | 72 <sup>2/</sup>                | 72            | 0                | 0.0                       |   |
| 9. ภาวะความดันโลหิต       | 72 <sup>1/</sup>                | 45            | 27               | 37.50                     |   |
|                           | 72 <sup>2/</sup>                | 61            | 11               | 15.28                     |   |

ที่มา : บริษัท โรงพยาบาลโชคชัย จำกัด (2568)

หมายเหตุ : <sup>1/</sup>ผลตรวจสุขภาพครั้งที่ 1 วันที่ 30 มกราคม 2568

<sup>2/</sup>ผลตรวจสุขภาพครั้งที่ 2 วันที่ 13 สิงหาคม 2568

จากผลการตรวจสุขภาพพนักงานจำนวน 72 ราย ทั้ง 2 ครั้ง รวมทั้งสิ้น 9 รายการ ผลการตรวจพบว่าปกติ 16-72 ราย ผิดปกติ 0-57 ราย หรือคิดเป็น 0.0-79.17 เปอร์เซนต์ โดยผลการตรวจที่พบความผิดปกติสูง 3 ลำดับแรก ได้แก่ สมรรถภาพการมองเห็น สมรรถภาพการได้ยิน และความสมบูรณ์ของปัสสาวะ

**ผลการตรวจเอกซเรย์ทรวงอก** พบว่า มีผลตรวจปกติทั้งหมด ทั้ง 2 ครั้ง

**ผลการตรวจสมรรถภาพการทำงานของปอด ครั้งที่ 1** พบว่า มีผลตรวจปกติทั้งหมด **ครั้งที่ 2** พบว่า ผิดปกติ 4.17 เปอร์เซนต์ สาเหตุความผิดปกติอาจมาจากการสูบบุหรี่และดื่มสุราปริมาณมากมาเป็นเวลานานโดยแพทย์แนะนำให้ควรออกกำลังกาย เช่น ว่ายน้ำ วิ่ง ปั่นจักรยานเป็นประจำ เพื่อช่วยให้สมรรถภาพปอดดีขึ้น สำหรับผู้ที่ยังสูบบุหรี่เป็นประจำให้ลดปริมาณการสูบบุหรี่ให้น้อยลงและเข้ารับคำแนะนำวิธีการเลิกสูบบุหรี่โดยเด็ดขาด ซึ่งอาจมีการตรวจเพิ่มเติมทางห้องปฏิบัติการหรือการตรวจพิเศษอื่นๆ ให้หมั่นฝึกหายใจเพื่อบริหารการทำงานของปอดให้มีสุขภาพที่ดีขึ้น ลดการดื่มสุรา และปรับทัศนคติแนวทางการใช้ชีวิตให้รักษาสุขภาพเพื่อป้องกันไม่ให้อาการความผิดปกตินั้นลุกลามเป็นอันตรายรุนแรง สำหรับผู้ทำงานสัมผัสฝุ่นหรือหรือสารเคมี ควรใช้อุปกรณ์ป้องกันอันตรายส่วนบุคคล เช่น หน้ากากอนามัย หรือหน้ากากป้องกันสารพิษเป็นประจำทุกครั้งที่ขณะปฏิบัติงานสารเคมี ควรใช้อุปกรณ์ป้องกันอันตรายส่วนบุคคล เช่น หน้ากากอนามัย หรือหน้ากากป้องกันสารพิษเป็นประจำทุกครั้งที่ขณะปฏิบัติงาน

**ผลการตรวจสอบสมรรถภาพการไต่ยีน ครั้งที่ 1** พบว่า ผิดปกติ 33.33 และ**ครั้งที่ 2** ผิดปกติ 41.67 เปอร์เซ็นต์ โดยสาเหตุความผิดปกติอาจมาจากอายุที่มากขึ้น มีโอกาสทำให้เกิดการเสื่อมสภาพ ของหูได้ง่าย ส่งผลให้สมรรถภาพการไต่ยีนลดลงหรืออาจเกิดมาจากภาวะแทรกซ้อนของโรค อื่นๆ หรืออาจเกิดจากการสัมผัสเสียงเป็นเวลานาน จึงเป็นสาเหตุทำให้การไต่ยีนลดลงเช่นกัน ดังนั้นจึงมีมาตรการในการป้องกัน โดยให้พนักงานสวมใส่ อุปกรณ์ป้องกันอันตรายส่วนบุคคลตลอดการทำงานตามปัจจัยเสี่ยงของแต่ละแผนก และมีเจ้าหน้าที่ความปลอดภัยปฏิบัติหน้าที่ในการดูแลควบคุมพนักงานของบริษัทให้ปฏิบัติตามกฎความปลอดภัยอย่างเคร่งครัด สำหรับผู้ที่มีผลผิดปกติในการไต่ยีนแพทย์แนะนำให้เฝ้าระวังโดยการหลีกเลี่ยงการสัมผัสเสียงดังใช้อุปกรณ์ป้องกันทุกครั้งถ้าต้องสัมผัสกับเสียงดัง และตรวจสอบสมรรถภาพการไต่ยีนอย่างน้อยปีละ 1 ครั้ง

**ผลการตรวจสอบสมรรถภาพในการมองเห็น ครั้งที่ 1** ผิดปกติ 77.78 เปอร์เซ็นต์ **ครั้งที่ 2** ผิดปกติ 79.17 เปอร์เซ็นต์ จากผลการตรวจพบว่าพนักงานทุกรายมีสภาพการมองเห็นเหมาะสมกับลักษณะงานทุกราย สำหรับผลที่ผิดปกติพบสายตาสั้น สายตายาว สายตาเอียง และการแยกสีผิดปกติ แพทย์แนะนำตรวจวัดสายตาประกอบแว่น

ทั้งนี้ในรายที่มีผลการตรวจผิดปกติ แพทย์แนะนำให้เข้ารับการตรวจสุขภาพเพื่อติดตามอย่างต่อเนื่อง เพื่อติดตามผลและหากมีแนวโน้มที่จำเป็นต้องเข้ารับการรักษาก็จะแนะนำให้ทำการรักษาต่อไป